

L'ÉTAT DANS L'AUBE

(C) Photographie : Olivier Drouard

@prefet_10

@prefetaube

Lettre des services de l'État - n°37 - Novembre 2021

ACTUALITÉS

PRIX DES CARBURANTS : UNE « INDEMNITÉ INFLATION » DE 100 EUROS

Cette aide de 100 euros sera versée aux 38 millions de Français qui gagnent moins de 2 000 euros nets par mois, sans distinction entre les automobilistes et les usagers d'un autre moyen de transport.

En raison de la montée du prix des carburants qui s'ajoute à l'augmentation des prix de



l'énergie (gaz et électricité), le Gouvernement a décidé de mettre en place une « indemnité inflation », a annoncé le Premier ministre Jean Castex, le 21 octobre 2021.

Plus d'informations : gouvernement.fr

PLAN DE RELANCE : CATHÉDRALE DE TROYES. LE MONTAGE DE L'ÉCHAFAUDAGE EST TERMINÉ.

L'échafaudage qui culmine à 34 mètres de hauteur est installé. Il masquera la tour sud de la cathédrale troyenne en restauration pour les 18 prochains mois. Une vidéo (la première d'une série) dévoile les coulisses du chantier tout au long de cette restauration. Elle vous embarque pour découvrir le montage de ce géant de 80 tonnes.

Voir la vidéo : culture.gouv.fr

A LA UNE

COVID-19 : VACCINATION DES AÎNÉS ET EXTENSION DE LA CAMPAGNE DE RAPPEL

Le taux d'incidence de l'épidémie tend à remonter en France depuis quelques semaines et dans le département de l'Aube, le virus circule toujours. Il convient ainsi de rester particulièrement vigilant afin de prévenir une reprise épidémique, dont le risque est accru à l'approche de la saison hivernale. La campagne de vaccination contre la COVID-19 a largement contribué à la baisse épidémique, en atténuant le risque de contamination (sans toutefois l'annihiler) et en limitant les effets, le vaccin protégeant contre les formes graves de la maladie.

Une campagne de rappel vaccinal est organisée depuis le 1er septembre 2021 dans l'ensemble du pays. Elle vise prioritairement les personnes âgées ayant terminé leur schéma vaccinal il y a plus de six mois. Cette démarche a vocation à garantir un bon niveau de protection de ces personnes, notamment face au variant « Delta » du virus.

Toutefois, à ce jour, environ une personne sur dix, âgée de 80 ans et plus, n'a pas entamé son schéma vaccinal, ce qui constitue une source de vulnérabilité collective. Dans le cadre des dispositifs d'« aller vers » de la campagne de vaccination contre la Covid-19, le numéro vert 0 800 730 957 a été mis en place afin de faciliter la vaccination des personnes de 80 ans et plus.

L'objectif est de leur proposer une vaccination (première, deuxième injection ou dose de rappel) :

- A domicile : l'opérateur organise alors le rendez-vous (jour, heure, lieu) en prenant attache avec un professionnel de santé habilité à vacciner.
- Directement chez un professionnel de santé habilité à vacciner : l'opérateur prend alors rendez-vous et organise, si nécessaire, le transport jusqu'au lieu de vaccination.

Au-delà de la vaccination, la reprise de l'épidémie impose à chacun de respecter les gestes barrières (port du masque dans les lieux très fréquentés et les lieux clos, lavage régulier des mains...) et de distanciation sociale.

A noter :

- une troisième dose de vaccin sera nécessaire aux plus de 65 ans s'ils veulent conserver leur passe sanitaire au-delà du 15 décembre ;
- une campagne de rappel sera lancée à partir du début du mois de décembre pour les personnes âgées de 50 à 64 ans.

90%

C'est le taux moyen d'efficacité des vaccins contre les formes graves de Covid-19.

10%

C'est le risque de décès chez les personnes âgées suite à une infection au Covid-19.

0,02%

C'est le taux d'effets indésirables graves recensés suite au vaccin contre le Covid-19. 0,09% d'effets indésirables sont recensés tous vaccins Covid confondus en France depuis le début de la vaccination, effets graves et non graves. Chiffres ANSM entre décembre 2020 et septembre 2021.



FIN DE LA GRATUITÉ GÉNÉRALE DES TESTS DE DÉPISTAGE DU COVID-19



Depuis le **15 octobre**, les **tests RT-PCR et antigéniques** ne sont plus systématiquement pris en charge par **l'Assurance maladie**, comme c'était le cas depuis le début de la crise sanitaire.

Plus d'informations : gouvernement.fr

1 JEUNE, 1 SOLUTION, VOUS CONNAISSEZ ?



« Emploi, formation, volontariat : À chacun sa solution. » Comme le dit le slogan du plan national «1 jeune, 1 solution», grâce à celui-ci chaque jeune à sa solution.



Afin de promouvoir ce dispositif, la préfecture de l'Aube diffusera sur le mobilier urbain et sur les bus de l'agglomération troyenne cette campagne de communication qui sera déployée du 16 novembre au 3 décembre 2021.

LANCEMENT DES ASSISES DE LA FORÊT & DU BOIS

M.Julien Denormandie, ministre de l'agriculture et de l'alimentation, **Mme Emmanuelle Wargon**, ministre déléguée en charge du logement, **Mme Agnès Pannier-Runacher**, ministre déléguée en charge de l'industrie, et **Mme Béragère Abba**, secrétaire d'État en charge de la biodiversité, ont lancé **mardi 19 octobre les Assises de la forêt et du bois**.

L'objectif est de **penser la forêt française de demain** et de répondre aux défis auxquels elle est confrontée à partir d'une vision partagée de l'ensemble des acteurs de la filière bois-forêt.

Retrouvez le dossier de presse des Assises de la forêt et du bois : ecologie.gouv.fr

CRISE COVID 19 : 153,5 MILLIONS D'EUROS VERSÉS DANS LE CADRE DU FONDS DE SOLIDARITÉ DANS L'AUBE

Au 15 octobre 2021, ce sont **8 264 entreprises aubois** (2 034 596 au niveau national) qui ont bénéficié du **fonds de solidarité (FDS)**, à hauteur de **153 497 659 €** (36 911 547 529 € au niveau national), soit un versement moyen par entreprise auboise concernée de 18 574 €, très proche de la moyenne nationale (18 142 €).

Dans l'Aube, les entreprises relevant des secteurs d'activités de **l'agriculture**, du **commerce** et de la **construction** ont été les plus nombreuses à bénéficier du FDS. Elles concentrent à elles seules **47 % des entreprises bénéficiaires des aides**. En revanche, en termes financiers, ce sont les secteurs d'activité de **l'agriculture**, de **l'hébergement**, de la **restauration**, et du **commerce** qui représentent **67 % des sommes d'aides versées**.

RENCONTRES AVEC LES ENTREPRISES AUBOISES ET LEUR ÉCO-SYSTÈME :

Mohamed Abal hassane, sous-préfet de Bar-sur-Aube, a visité la **Maison Guillemillot à Brienne-le-château**, la **carrière EQIOM à Bayel** et la **tuilerie poterie Royer à Soullaines-Dhuys**.



Le sous-préfet lors de la visite de la carrière de Bayel (EQIOM Granulats)

Ces rencontres avec les entrepreneurs, les dirigeants et les salariés ont été l'occasion de faire le point du dynamisme de l'activité économique dans l'est aubois et sa participation active à la reprise.



Le sous-préfet lors de la visite de la tuilerie Royer à Soullaines-Dhuys

CAMPAGNE CITOYENNE ELA : « METS TES BASKETS ET BATS LA MALADIE »



Le lundi 18 octobre, tous les établissements volontaires de France dont plusieurs dans l'Aube, ont participé à la dictée de l'Association Européenne contre les Leucodystrophies (ELA). Cette année, le texte a été écrit par Hervé Le Tellier, prix Goncourt 2020 pour son roman L'Anomalie. Trois classes du collège ont eu la chance de participer à cette dictée lue par **Margot Boulet**, médaillée de bronze aux Jeux paralympiques de Tokyo 2020 en aviron, et **marraine de l'opération**.

Après avoir visionné une vidéo de présentation de l'association ELA pour mieux comprendre cette maladie, les élèves se sont donc prêtés au jeu de la dictée avant de pouvoir échanger avec Margot Boulet sur son parcours atypique et inspirant. Chaque collégien a pu repartir avec son autographe et faire un selfie en compagnie de l'athlète.



Un moment de partage et d'émotion auquel Frédéric Bablon, IA-DASEN de l'Aube, a eu le plaisir de participer. Après le temps de la réflexion, le reste de la semaine a été marqué par le temps de l'action avec l'opération « Mets tes baskets ».

Durant une course, les élèves prêtent symboliquement leurs jambes aux personnes malades qui ne peuvent plus s'en servir et collectent autour d'eux des fonds pour financer les deux grandes missions d'ELA : faire avancer la recherche médicale et soutenir les familles concernées par une leucodystrophie.

À la fin de l'année scolaire, l'association ELA récompensera l'engagement citoyen des jeunes qui se sont mobilisés. Chaque établissement ayant participé à l'opération pourra désigner son ambassadeur, l'élève qui incarne le mieux les valeurs de solidarité et de partage véhiculées par la campagne. Celui-ci recevra un prix, symbole de son engagement.

LES VACANCES APPRENANTES DANS L'AUBE

Les vacances apprenantes ont pour objectifs d'**assurer la consolidation des apprentissages et de contribuer à l'épanouissement personnel des jeunes** à travers des activités culturelles, sportives et de loisirs, encadrées par des professionnels. Durant les vacances d'automne, dans l'Aube, neuf établissements sont engagés dans le dispositif : huit écoles du 1er degré (dont une en QPV, une en REP, deux en zone urbaine et quatre en milieu rural) et un lycée professionnel (Lycée Diderot à Romilly).

196 élèves volontaires étaient concernés (95 filles et 101 garçons). 22 personnels de l'Education nationale, se sont mobilisés durant ces vacances (21 enseignants et 1 accompagnant d'élèves en situation de handicap).

Les activités proposées étaient variées, **alliant les apprentissages fondamentaux en mathématiques et en français à des activités ludiques**. Selon les établissements, différents thèmes sont proposés :

- l'éducation au développement durable : la réduction des déchets, la protection de la biodiversité ;
- l'éducation à l'hygiène alimentaire, la production locale des aliments ;
- l'engagement citoyen : apprendre à porter secours, prévention des accidents domestiques ;
- l'éducation physique : sports innovants, cirque, hip hop, golf, escalade ;
- L'éducation artistique et culturelle : visite de musées, rencontre avec une auteure, patrimoine, théâtre, travail du bois.



LA SEMAINE DE L'INTEGRATION

Le Gouvernement a souhaité valoriser auprès du grand public les progrès réalisés en matière d'intégration des étrangers primo-arrivants, dont les réfugiés, afin de mettre en évidence les initiatives territoriales et renforcer la mobilisation notamment sur les enjeux d'insertion professionnelle. C'est dans ce cadre que s'est tenue la Semaine de l'intégration du 11 au 17 octobre 2021.

L'intégration des étrangers en France est une démarche de proximité. Elle se réalise avant tout au plus près des territoires. Des actions ont été mises à l'honneur avec des partenaires aubois participant activement à cette thématique.



Visite de l'association auboise des travailleurs et des migrants (AATM).



Découverte du dispositif «Ouvrir l'école aux parents pour la réussite des enfants» au collège des Jacobins.



Découverte du parcours d'intégration par l'acquisition de la langue à la maison pour tous de Bar-sur-Aube.



Découverte des ateliers socio-linguistiques à la maison des jeunes de Romilly-sur-Seine.

Pour clôturer cette semaine de l'intégration, le **jeudi 14 octobre**, en présence des élus des communes concernées, le **préfet de l'Aube** a présidé la **cérémonie d'accueil dans la citoyenneté** de **37 nouveaux citoyens français**. Cette cérémonie symbolisait leur accession à la citoyenneté française et leur entrée dans la communauté nationale. Parmi eux, quatre soignants, qui ont particulièrement servi durant la crise sanitaire dans l'Aube, ont été chaudement félicités par le préfet et l'assistance. L'occasion de rappeler les valeurs de solidarité et d'égalité que la France incarne au quotidien.

Le préfet a remis aux récipiendaires leur **livret de citoyenneté** par déclaration et par naturalisation. Toutes et tous sont désormais titulaires des mêmes droits et devoirs que chaque citoyen français (droit de vote, candidature aux élections européennes, accès aux emplois publics...). Le préfet a rappelé les grands principes républicains que sont la Liberté, l'Égalité, la Fraternité, mais aussi la Laïcité. Ils font le ciment de notre nation et s'imposent à tous, sans distinction.



Pour en savoir plus : demarches.interieur.gouv.fr

SIGNATURE DE SIX PROTOCOLES DE PARTICIPATION CITOYENNE

Les maires des communes de **Bar-sur-Seine, Essoyes, Plaines-Saint-Lange, Piney, Rouilly-Sacey, Viviers-sur-Artaut et Viâpres-le-Petit** ont signé au mois d'octobre aux côtés du représentant du préfet et des gendarmes un protocole de « **participation citoyenne** » pour une durée de **trois ans renouvelable**.



Commune de Plaines-Saint-Lange

Cette démarche consiste à sensibiliser les habitants en les associant à la protection de leur propre environnement. Fondée sur le partenariat entre l'État, les communes et les habitants, elle vise à la participation des citoyens référents, en lien avec les acteurs locaux de la sécurité, avec l'appui et sous le contrôle de l'État.

Le rôle du citoyen référent est strictement préventif. Il **transmet aux services de gendarmerie le signalement de tout fait inhabituel** se déroulant dans son environnement pouvant intéresser les



forces de sécurité. Par ailleurs, il assure la diffusion de conseils préventifs et relaie l'action de la gendarmerie dans le cadre de la lutte **contre la délinquance**.

Ce dispositif, qui s'inscrit dans la **police de sécurité du quotidien (PSQ)**, n'a pas vocation à se substituer à l'action de la gendarmerie qui reste seule compétente pour mettre fin aux actes malveillants. Il permet, en développant une connaissance réciproque entre forces de sécurité, institutions et citoyens d'un territoire, d'accroître la pertinence et la **réactivité des interventions, et ainsi favoriser une culture de prévention auprès de la population**.

Pour en savoir plus : gendarmerie.interieur.gouv.fr



Commune d'Essoyes



Commune de Viâpres-le-Petit

CONVENTION GENDARMERIE NATIONALE - EDUCATION NATIONALE



Le lundi 18 octobre 2021, le Colonel Goetz, commandant le groupement de Gendarmerie de l'Aube, et M. Hartmann, proviseur du lycée professionnel Denis Diderot de Romilly-sur-Seine ont signé **une convention de partenariat**, qui s'inscrit dans le cadre de la formation professionnelle des métiers de la sécurité.

Ce partenariat avec l'institution s'organise autour de trois niveaux de formation (seconde, première et terminale) et s'articule autour des axes suivant :

- la présentation de la gendarmerie nationale (son organisation, ses différentes unités) ;
- le métier de gendarme au travers une trentaine d'heures de formation (stage de la promotion en gendarmerie) ;
- le recrutement au sein de l'institution (présentation des différentes carrières possibles et la possibilité d'être réserviste dès l'âge de 18 ans).

Avec la signature de cette convention, le lycée Denis Diderot est le second établissement scolaire du département, après le lycée Jeanne Mance de Troyes, avec lequel la gendarmerie de l'Aube s'est engagée pour la filière « métiers de la sécurité ».

GRENELLE DE LA LUTTE CONTRE LES VIOLENCES CONJUGALES : BILAN DES MESURES RENFORÇANT LA PROTECTION ET L'ACCOMPAGNEMENT DES VICTIMES DANS L'AUBE

La lutte contre toutes les violences sexistes et sexuelles, grande cause du quinquennat et réforme prioritaire de l'État, a connu une nouvelle impulsion lors du Grenelle de la lutte contre les violences conjugales. Dans l'Aube, le Comité Local d'Aide aux Victimes s'est réuni le 19 octobre en plénière à la préfecture afin d'établir le bilan des nouvelles mesures mises en œuvre dans le département pour mieux accueillir, accompagner et orienter les victimes de violences conjugales. Un plan d'actions comptant 33 mesures a été déployé depuis le 3 septembre 2019, date de lancement du Grenelle en écho au 3919, numéro d'information et d'accompagnement ouvert tous les jours 24h/24 depuis l'été 2020.

De nouveaux dispositifs ont été mis en œuvre et renforcés :

- Le déploiement d'un pôle psycho-social au commissariat de Troyes avec quatre policiers spécialisés, une intervenante sociale et une psychologue à plein temps.
- 1 intervenante sociale en gendarmerie et la création de la Maison de la protection de la famille.
- 10 « Téléphones Grave Danger » (TGD).
- 6 Bracelets anti-rapprochement (BAR) : à chaque BAR attribué, un nouveau BAR est dédié au tribunal judiciaire de Troyes.
- Un groupe de parole pour les victimes de violences conjugales mis en place par l'association d'aides aux victimes d'infraction, médiation et réinsertion sociale - France victimes (AVIM-RS FV) 10 et un groupe de soutien à la parentalité par l'association « Solidarité femmes ».
- Un accompagnement renforcé du centre d'information des droits des femmes et des familles (CIDFF) pour la constitution du dossier relatif à une demande d'ordonnance de protection auprès du Juge aux affaires familiales.
- Un point d'accueil assuré par Solidarité femmes à Saint-Parres-aux-Tertres dans la galerie du centre commercial Leclerc à Saint-Parres-aux-Tertres.
- Un lieu d'accueil, d'écoute et d'orientation en secteur rural à Bar-sur-Aube par l'AVIM-RS FV 10 et le CIDFF.
- Des formations obligatoires mises en place pour les policiers, gendarmes et des formations mensuelles pour les professionnels hospitaliers et agents de régulation du 15.
- Des bons à la mobilité pour les victimes pour une mise à l'abri d'urgence ou toute démarche pour sortir de l'emprise.
- Plus du doublement des places en hébergement d'urgence : 20 places dédiées et réservées, 12 places d'aide locative temporaire.



De nombreux événements dédiés à l'élimination des violences à l'égard des femmes sont programmés :

The poster is for a play titled 'Mon amie la chose' by Barbara Moreau. It features a woman in a black dress with a red flower pinned to her chest. Text on the poster includes 'Solidarité Femmes Aube', 'PRÉFET DE L'AUBE vous invitent au spectacle gratuit', 'Seule en scène', 'de/par Barbara Moreau', and 'Le 25 Novembre 2021 à 20 h Théâtre le Quai - 5, rue Léon-Couturat à Troyes'. Logos for 'Troyes Champagne Métropole' and 'Troyes' are at the bottom.

Le Jeudi 25 novembre, journée internationale d'actions contre les violences faites aux femmes :

- 12h30 : Recueillement devant l'hôtel de ville de Troyes en mémoire aux victimes de violences conjugales organisé par l'association Solidarité Femmes.
- 14h30 : Évènement anniversaire de l'ouverture du point d'accueil en centre commercial à la galerie du centre Leclerc de Saint-Parres-aux-Tertres.
- 20h00 : Représentation théâtrale au Quai à Troyes au 5 rue Léon-Couturat, intitulée « Mon amie, la chose » de Barbara Moreau, proposée par Solidarité Femmes et la Délégation aux droits des femmes.

Du 22 au 28 novembre :

- Opération vente du livre de l'auteure troyenne, Julie Desb, avec dédicace au point d'accueil du centre Leclerc de St Parres-aux-Tertres le 27 novembre.

Le 30 Novembre :

- Installation de la commission départementale de lutte contre la prostitution et la traite des êtres humains à la préfecture de l'Aube à Troyes.

Le 3 décembre :

- Colloque « La prostitution des mineurs : des enjeux majeurs » proposé par le conseil départemental d'accès au droit (CDAD) et la Délégation aux droits des femmes dans l'arène de Y-Schools de 8h30 à 17h00.

Le 4 décembre :

- Vide-malle d'automne proposé par Solidarité Femmes au siège de l'association au 5, rue du Palais de justice de 9h00 à 18h00. Vente d'articles recueillis dans le cadre de dons et de contributions pour les femmes victimes de violences conjugales.

Le 7 décembre :

- Représentation de la pièce de théâtre « Mon amie, la rose » proposée par le service jeunesse de la ville de Romilly-sur-Seine.

ANIMATIONS DES INTERVENANTS DÉPARTEMENTAUX DE SÉCURITÉ ROUTIÈRE

Au mois d'octobre, les intervenants départementaux de la sécurité routière ont réalisé plusieurs animations :

Le 16 octobre 2021, journée Anim'quartier à La Chapelle St Luc :

L'objectif était de **sensibiliser les jeunes et leurs parents** à la sécurité routière et plus particulièrement aux dangers de l'alcool et des stupéfiants. Des ateliers de sensibilisation et d'échanges ont été proposés, ainsi que des mises en situation au moyen de parcours réalisés en kart avec des lunettes permettant de simuler les effets de l'alcool.

Le 22/10/2021, journée départementale de la prévention :

Lors de cette journée, des ateliers ont été proposés aux responsables d'entreprises du bâtiment, en particulier les Compagnons du Devoir, afin de les sensibiliser à la sécurité routière dans le cadre des déplacements professionnels.

Des mises en situation ont également été organisées (parcours pédestre ou en kart avec lunettes simulant les effets de l'alcool ou de l'usage de stupéfiants).

A l'issue de cette journée, les chefs d'entreprises ont été invités à signer la charte des 7 engagements de la Sécurité Routière.



Informations sur les 7 engagements de la sécurité routière : securite-routiere.gouv.fr

SE DÉPLACER EN TOUTE SÉCURITÉ EN AUTOMNE : OUI A LA PRUDENCE POUR TOUS



Feuilles mortes sur la route, chaussée glissante, soleil rasant, traversées d'animaux sauvages, la brume, la pluie, le brouillard... A l'arrivée de l'automne les risques sur la route sont plus importants.

Tous les usagers de la route sont concernés : les piétons, les cyclistes, les motards, les automobilistes comme les trottinettes. En automne un seul mot d'ordre : voir et être vu des autres usagers de la route.

A l'arrivée de l'automne, les journées sont plus courtes et la luminosité diminue. Le passage à l'heure d'hiver accentue d'autant plus ce phénomène : être visible devient alors une priorité.

Les périodes d'obscurité augmentent et les trajets domicile-travail s'effectuent régulièrement de nuit. Comme l'explique Marie Gautier-Melleray, Déléguée Interministérielle à la Sécurité Routière : "Nous observons chaque année un pic d'accidentalité après le week-end du changement d'heure, jusqu'à +42 % d'accidents en plus pour les piétons sur la tranche de l'heure de pointe du soir (17h-19h) entre les mois d'octobre et novembre."

Que ce soit à pied, à vélo, en trottinette électrique, en voiture ou à moto, il est important de toujours veiller à être visible des autres usagers de la route et à être bien équipés.

INFRACTIONS

Du 4 octobre au 31 octobre :

Excès de vitesse : 694

Alcool + drogue : 54

Défaut de ceinture : 12

Téléphone au volant : 117

Refus de priorité : 38

SENSIBILISATION AUX DÉPLACEMENTS A VÉLO

Dans le cadre de la **sécurisation des déplacements professionnels à vélo**, le bureau sécurité routière et déplacements de la direction départementale des territoires a organisé une journée de prévention à destination des agents de la préfecture.

Deux ateliers ont ainsi été proposés :

- atelier codé de la route et apprentissage des nouveaux panneaux pour les cyclistes.
- atelier réparation vélo et rappel des équipements vélos.



Depuis quelques années, le nombre de personnes qui utilisent le vélo comme moyen de locomotion pour se rendre sur leurs lieux de travail augmente régulièrement. Les conseils et rappels apportés ont été fortement appréciés par les cyclistes majoritairement urbains que sont les agents de la préfecture.

AGENDA

- **NOVEMBRE : MOIS SANS TABAC**
- **11 NOVEMBRE : JOURNÉE NATIONALE DE COMMÉMORATION DE LA VICTOIRE ET DE LA PAIX - HOMMAGE A TOUS LES «MORTS POUR LA FRANCE».** Plus d'informations : cheminsdememoire.gouv.fr
- **16 NOVEMBRE : JOURNÉE INTERNATIONALE DE LA TOLÉRANCE**
- **25 NOVEMBRE : JOURNÉE INTERNATIONALE D' ACTIONS CONTRE LES VIOLENCES FAITES AUX FEMMES**
Plus d'informations : aube.gouv.fr

NOUVELLE IMPLANTATION DES SERVICES DE L'ÉTAT

A la suite d'une restructuration de l'implantation immobilière, retrouvez ci-dessous les coordonnées des services de l'Etat qui ont réemment déménagés:

Direction départementale de l'emploi, du travail, des solidarités et de la protection des populations de l'Aube
2 rue Fernand Giroux
CS 70 368 - 10025 TROYES
Standard Pasteur 03.25.71.83.00
ddetspp@aube.gouv.fr



Direction départementale des territoires
1, boulevard Jules Guesde
10 026 TROYES CEDEX
Standard : 03.25.71.18.00
ddt@aube.gouv.fr



Le service départemental à la jeunesse, à l'engagement, aux sports et à la vie associative a rejoint la direction des services départementaux de l'Education nationale de l'Aube
30, rue Mitantier
10 025 Troyes Cedex
Standard : 03.25.76.22.22

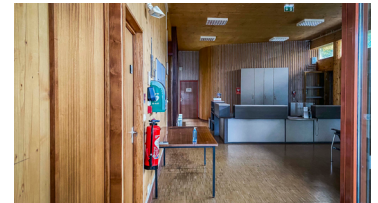


Unité départementale de l'Architecture et du Patrimoine (UDAP)
12 Rue Bégand, 10000 TROYES
03.25.83.22.40



Puis à compter du 5 décembre 2021
2, mail des Charmilles 10000 Troyes
03.25.83.22.40
udap.aube@culture.gouv.fr

Centre d'information et d'orientation
2, mail des Charmilles
10000 Troyes 03.25.76.06.30



PUBLICATIONS DU MOIS

Rapport d'activités des services de l'État (RASED) dans l'Aube :

Retrouvez le RASED 2020 : aube.gouv.fr

Cartes des politiques publiques de la cohésion des territoires : cartes.cohesion-territoires.gouv.fr



Publication de l'Insee du Grand Est :



[L'activité économique retrouve peu à peu son niveau d'avant-crise - Note de conjoncture régionale - 2ème trimestre 2021](#) - Insee Conjoncture Grand Est n°29.

[Panorama des Energies renouvelables et de Récupération en région Grand Est, édition 2021](#) : La sixième édition de ce panorama présente la dynamique de développement des énergies renouvelables et de récupération en région Grand Est [2020](#).

