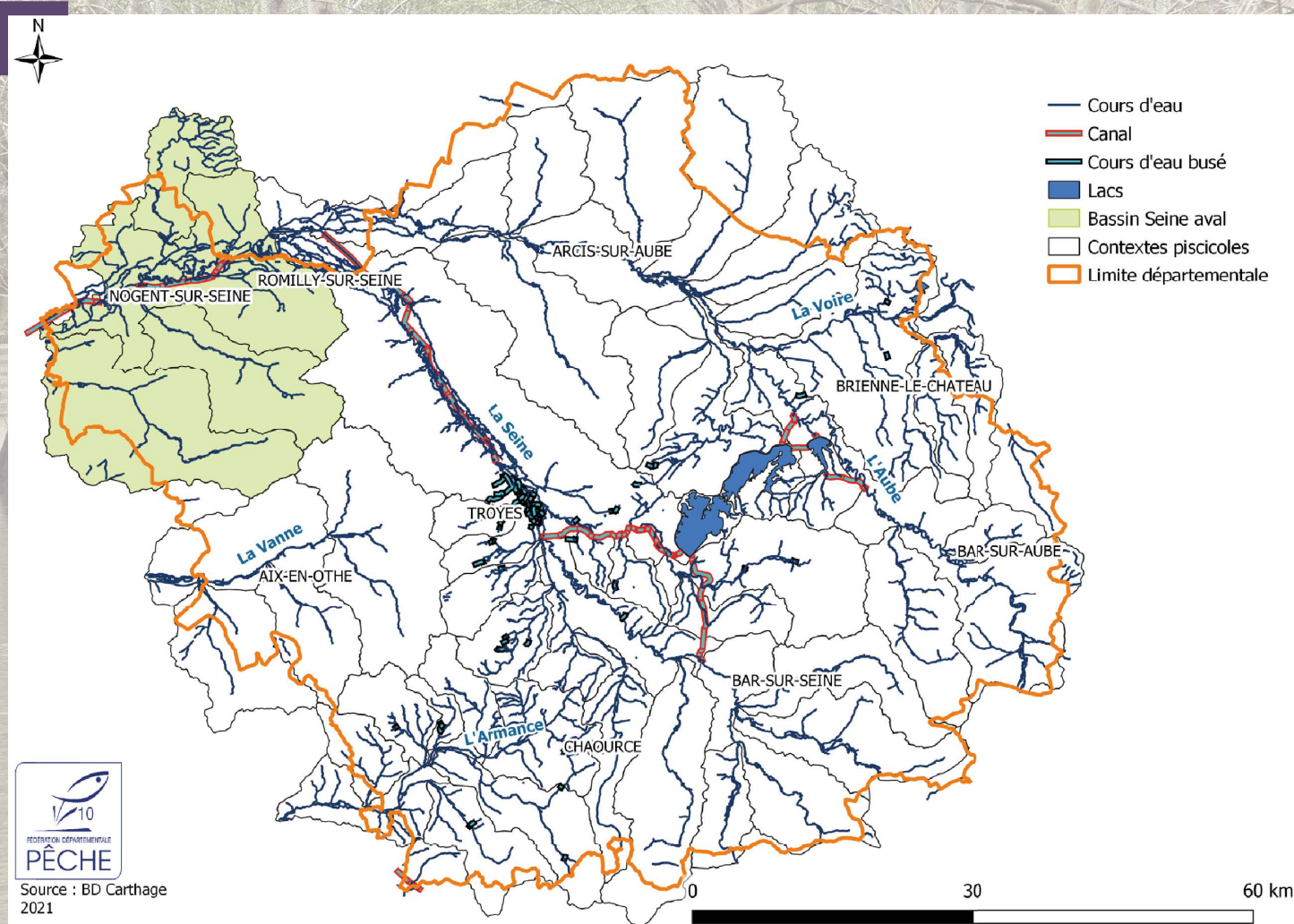


# BASSIN SEINE AVAL



**PLAN DÉPARTEMENTAL  
POUR LA PROTECTION DES MILIEUX AQUATIQUES  
ET LA GESTION DES RESSOURCES PISCOLES (PDPG)**

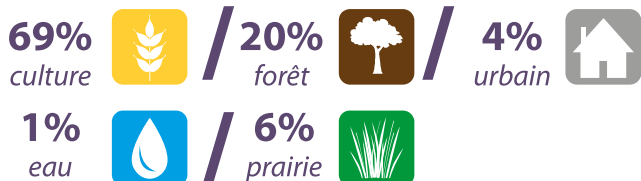


# ORVIN, ARDUSSON, NOXE ET SEINE AVAL.

## ÉLÉMENTS CLEFS DE LA RÉGION :



### Occupation des sols



### État de qualité des masses d'eau (DCE)

► (14) masses d'eau :

#### Qualité écologique

(3) **Bon** / (4) **Moyen** / (6) **Médiocre** / (1) **Mauvais**

#### Qualité chimique

(9) **Bon** / (5) **Mauvais**

► **Problématiques déclassantes : HAP / I2M2 / Sat02 / phytosanitaires / COD / nitrates / O2 / IPR**



### Facteurs limitants récurrents

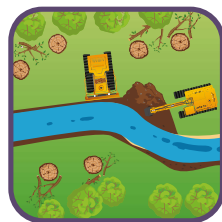
- (1) contexte en tension quantitative : l'Ardusson
- (1) contexte à enjeux quantitatifs forts : l'Orvin



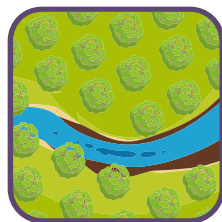
Pompage



Barrage



Travaux



Popiculture



### Domaine piscicole

- (3) contextes salmonicoles
- (1) contexte cyprinicole



### Gestionnaires

- (6) AAPPMA
- (9) Sociétés de pêche privées



### Objectifs de gestion piscicole

- (1) contexte en gestion «Patrimoniale»
- (3) contextes en gestion «Raisonnée»
- (0) contexte en gestion «d'Usage»



### Qualité du peuplement piscicole



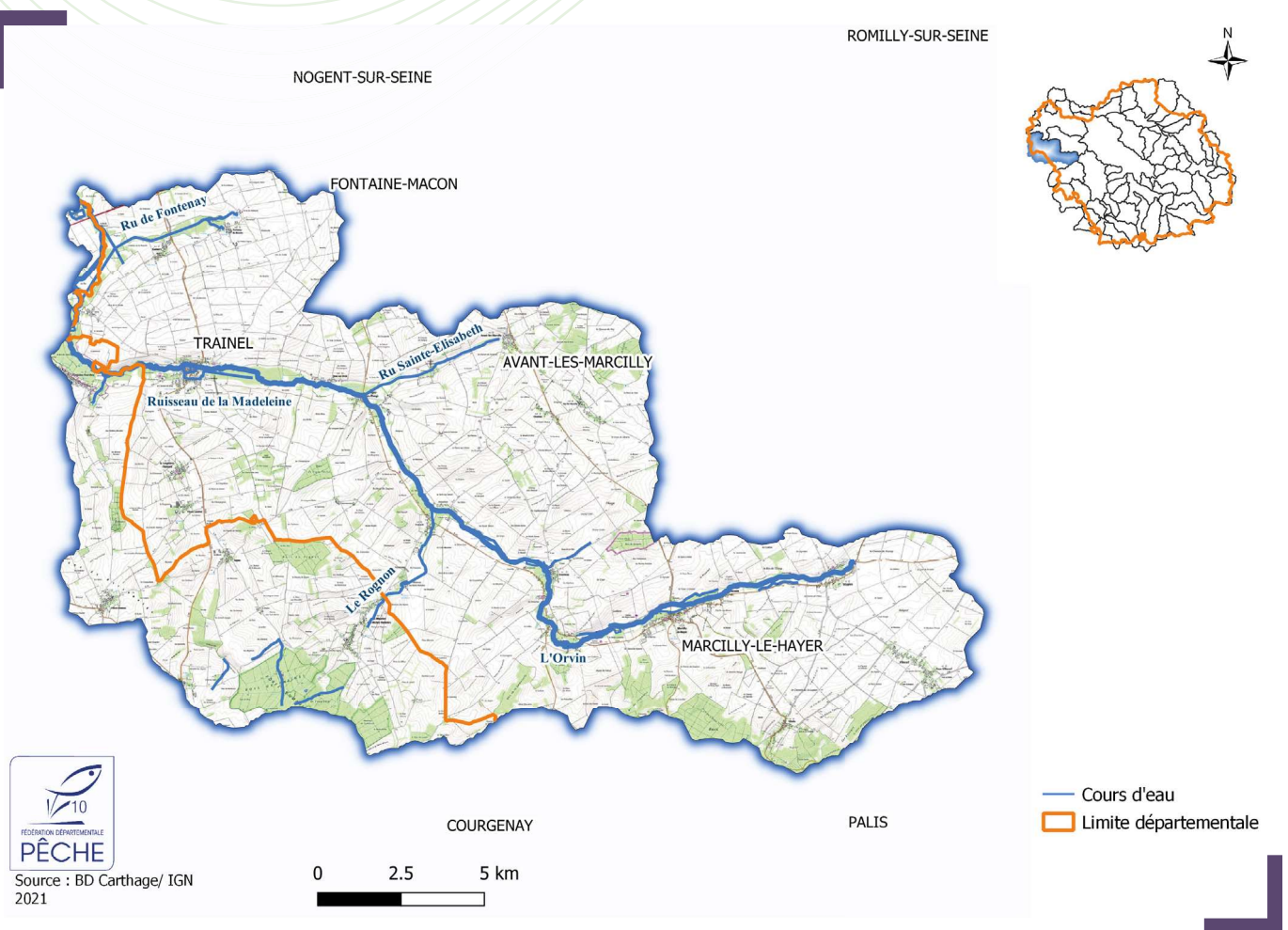
### État de fonctionnalité des contextes







## LOCALISATION DU CONTEXTE



## PRÉSENTATION DU CONTEXTE

Situé en limite départementale avec la Seine-et-Marne et l'Yonne, le contexte de l'Orvin se trouve en rive gauche de la Seine. Son territoire est majoritairement agricole avec une occupation du sol composée à plus de 80 % de cultures.

Les cours d'eau de ce contexte sont classés en première catégorie salmonicole. Les pêches d'inventaire témoignent de la quasi-absence de l'espèce repère, truite fario, ainsi que d'une dérive du peuplement piscicole avec la présence d'espèces ubiquistes peu sensibles. Ce déséquilibre piscicole peut être expliqué par la forte modification du cours de l'Orvin et les apports de matières fines par le ruissellement rendant les habitats homogènes et favorables aux espèces cyprinicoles remontant depuis le fleuve Seine.

Le contexte de l'Orvin est classé comme « **Dégradé** ». Des améliorations sont possibles en travaillant sur des projets de redynamisation du cours d'eau afin de retrouver une diversité d'habitats et une qualité de sédiment favorable à la truite fario.



L'Orvin (Trainel)

### Limites du contexte

De sa source à Saint-Lupien à la confluence avec la Seine à Courceroy.

### Affluents inclus dans le contexte

Le Rognon / Le ru Sainte-Elizabeth / Le ru de la Madeleine / Le ru de Fontaine-Fourches / Le ru de Fontenay

### Longueur du réseau hydrographique

L'Orvin = 40 km  
(63,5 km avec les affluents)

### Surface du contexte

289 km<sup>2</sup>

### Hydrologie

Pas de station de mesure

**Contexte à enjeux quantitatifs forts**

### Prélèvements (Irrigation / AEP)

- **Irrigation** : 116 5920 m<sup>3</sup> en 2018 (16 captages)
- **AEP** : 385 999 m<sup>3</sup> en 2018 (9 captages)

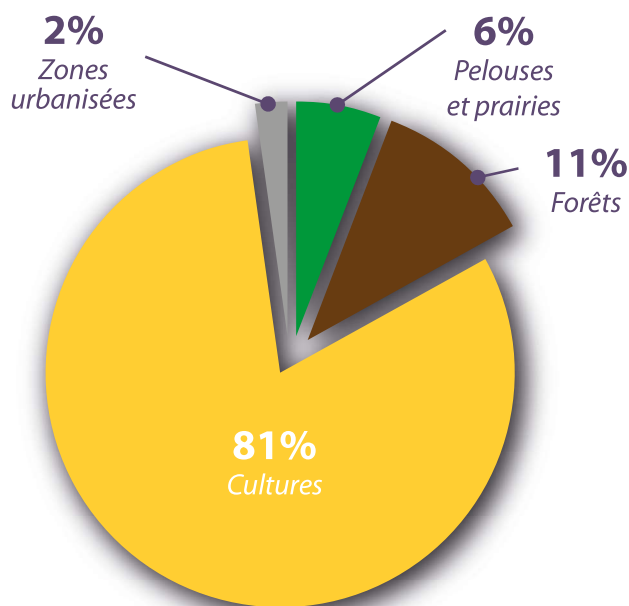
### Pentes et ouvrages hydrauliques sur l'axe principale du contexte

- **Altitude amont** = 130 m NGF
- **Altitude aval** = 59 m NGF
- **Pente** = 1,8 ‰
- **Obstacle** = 15 référencés au ROE sur le cours d'eau principal pour 10,1 m de hauteur de chute
- **Taux d'étagement** = 20,9 % de la source à Trancault et 55 % de Trancault à la confluence.

### Géologie

Alluvions modernes sur la craie Sénonienne (Campanien) à Belemnitelles. Lambeaux d'alluvions anciennes en rive gauche vers Bercenay-le-Hayer et Trancault se transformant, à l'aval, en terrasse continue jusqu'à rejoindre celle de la Seine.

### Occupation du sol



### Communes principales du contexte

Avant-les-Marcilly / Bercenay-le-Hayer / Bourdenay / Bouy-sur-Orvin / Charmoy / Faux-Villecerf / Fay-les-Marcilly / Fontenay-de-Bossery / Gumery / La Louptiere-Thenard / Mauny / Marcilly-le-Hayer / Saint-Lupien / Sognes / Soligny-les-Etangs / Traînel / Trancault / Villadin

### Assainissement

**Collectif :** Trainel 1900 EH  
**Non collectif :** NC

### ICPE

**7 ICPE :** 3 A / 3 E / 1 NC (Yonne et Aube)

### Statut foncier

Non Domanial

### Structures Gémapiennes

Syndicat Départemental Des Eaux de l'Aube (SDDEA)





**DOCUMENTS RÉGLEMENTAIRES ET OBJECTIFS**

**SDAGE**

Bassin de la Seine et des cours d'eau côtiers normands

**SAGE**

Bassée Voulzie (en cours)

**Masse d'eau DCE**

- **FRHR37 : L'Orvin** avec objectif de bon état global pour 2015. État écologique **Moyen** (mesuré avec paramètre déclassant phytosanitaire) / **Mauvais** état chimique avec ubiquistes (mesuré problématique HAP).
- **FRHR37-F2126000 : Ru le Rognon** avec objectif de bon état global pour 2015. **Bon** état écologique et chimique (mesuré).
- **FRHR37-F2131000 : Ru de Sainte-Elisabeth** ou **Charmolles** avec objectif de bon état global pour 2015. État écologique **Médiocre** (mesuré avec paramètre déclassant I2M2) / **Bon** état chimique (mesuré).
- **FRHR37-F2137000 : Ru de Fontenay** avec objectif de bon état global pour 2015. État écologique **Mauvais** (mesuré avec paramètre déclassant saturation en oxygène, Carbone Organique Dissous, nitrates, I2M2) / **Bon** état chimique (mesuré).

**Continuité écologique des cours d'eau (cf. carte réglementaire)**

- **L.214-17 Liste 1** : Non
- **L.214-17 Liste 2** : Non

**Arrêté préfectoral Frayère liste 1 et 2 (cf. carte continuité)**

- **Frayère liste 1** :
  - **L'Orvin et ses affluents** (Chabot / Lamproie de planer / Truite fario / Vandoise).
- **Frayère liste 2** : Non

**Poissons migrateurs**

PLAGEPOMI du bassin Seine-Normandie (2016-2021) Association SEINORMIGR

**Mesures d'inventaires et de protection**

- **Natura 2000** : Non
- **Réserve naturelle** : Non
- **Arrêté de protection de biotope (1)** : ID-Nat FR3800030
- **ZNIEFF I (8)** : ID Régional (9501/8998/8995/676/20045/2008/1138/20165)
- **ZNIEFF II (1)** : ID Régional (20163)
- **Réservoir biologique** : Non

**Trame verte et bleue**

- **Enjeux de Préservation** : Oui
- **Enjeux de Restauration** : Oui

**GESTION PISCICOLE ET HALIEUTISME**

**Classement piscicole**

1<sup>ère</sup> catégorie

**Police de l'eau**

DDT

**Police de la pêche**

DDT

**Gestionnaires**

- **AAPPMA réciproitaire** :
  - **Les « amis de la Voulzie » de Provins** (env. 650 membres en 2019)
- **AAPPMA non réciproitaire** :
  - **Traînel** (42 membres en 2019)
- **Sociétés de pêche privées** :
  - **Saint-Lupien** (env. 10-15 membres)
  - **Bercenay-le-Hayer** (env. 10-15 membres)
  - **Marcilly-le-Hayer** (env. 15-20 membres)

**Parcours de pêche spécifique**

Aucun

**Réserve de pêche & interdiction temporaire**

Aucune

**Type de gestion appliquée les 5 dernières années**

Usage

**Empoisonnement****- AAPPMA :**

- **Trainel** : env. 350-400 kg/an de truite fario et arc-en-ciel.

- **Les « amis de la Vouizie » de Provins** : entre 1580 et 2370 poissons/an, lâchés (50 % truite fario / 50% arc-en-ciel).

**- Sociétés de pêche privées :**

- **Saint-Lupien** : env. 20 kg de truite fario à l'ouverture de la pêche.

- **Bercenay-le-Hayer** : entre 50 et 80 kg/an de truite fario.

- **Marcilly-le-Hayer** : 200 kg/an de truite fario.

**Espèces exotiques envahissantes (EEE)**

Écrevisse américaine / Perche soleil

**Biotypologie théorique /  
Biotypologie observée**

B4-5 et B6 en aval du contexte

Présence d'espèces ubiquistes sur le contexte avec impact de peuplement piscicole de Seine

**PEUPEMENT PISCICOLE****Domaine piscicole**

Salmonicole

**Espèce repère**

Truite fario

**Espèce cible**

Anguille

**Zonation piscicole (Huet,1949) /  
Biotypologie (Verneaux, 1973)**

Zone à Truite et à Ombre / B4 à B5

**Inventaire piscicole**

7 stations au total sur l'Orvin

**Espèces observées sur le contexte**

Able de Heckel / Ablette / Anguille / Barbeau fluviatile / Bouvière / Breme bordelière / Brochet / Chabot / Chevesne / Cyprinidé Épinochette / Écrevisse américaine / Gardon Goujon / Hotu / Loche franche / Lamproie de planer / Perche commune / Perche soleil / Spirilin / Truite fario / Vairon / Vandoise

**Espèces dominantes du contexte**

Chabot / Goujon / Chevesne / Loche franche

**Espèce amphihaline**

Anguille



L'Orvin (Trainel)





DONNÉES PISCICOLE ET CONTINUITÉ ÉCOLOGIQUE

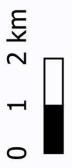


NOGENT-SUR-SEINE



PALIS

COURGENAY



Source : BD Carthage / IGN  
Date : 02/2021







FRAYÈRES ET AUTRES MESURES DE PROTECTION DES ESPÈCES PISCICOLES



NOGENT-SUR-SEINE



-  Cours d'eau
-  Arrêté de protection biotope
- Arrêté de protection frayère liste 1 et 2**
-  Frayère en liste 1
-  Limite départementale

PALIS

COURGENAY

0 1 2 km



Source : BD Carthage / IGN  
Date : 02/2021





DIAGNOSTIC

**I** **M** **F**  
 IMPACT IMPORTANT IMPACT MODÉRÉ IMPACT FAIBLE



Impacts sur l'espèce repère



Facteurs limitants



3 ouvrages avérés bloquants sur le contexte (Moulin de Soligny, de Bémont, de la Folie) et 15 au total référencés au ROE.



Banalisation des habitats par curage, recalibrage et rectification sur le Bassin de l'Orvin dans les années 1981-1982 sur 7 km (avec des hauteurs de berges de 1,5 m par endroits).



Pompage pour l'Alimentation en eau potable / Irrigation qui entraîne des assècs de la rivière par endroits.



Coupe importante de la ripisylve avec absence total en aval.



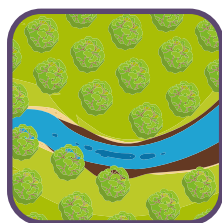
Pollution par des eaux pluviales polluées issues des voiries et du ruissellement sur les parcelles agricoles.

RECRUTEMENT

CROISSANCE

ACCUEIL





Populiculture très importante se substituant à la ripisylve naturelle.



11 abreuvoirs concentrés à Marcilly-le-Hayer, Bouy-sur-Orvin et Bercenay-le-Hayer.

RECRUTEMENT	CROISSANCE	ACCUEIL
F	F	M
M	M	F



État fonctionnel 2021



Évolution de l'état fonctionnel 2003/2021



DÉGRADATION

PRÉCONISATION D'ACTIONS



Actions à mettre en oeuvre

Connaissance

Suivi thermique pour déterminer si, sur ce contexte, il s'agit d'un facteur limitant pour la vie de la Truite fario et ses espèces d'accompagnement.

Étudier l'impact de l'irrigation sur le bassin avec un suivi saisonnier. Objectif : avoir des mesures adaptées pour tous les usagers de la ressource en eau. Définir des débits minimums biologiques.



Réponse du milieu

État biologique	État physique du milieu	État physico-chimique
→	→	→
→	→	→





## Réponse du milieu



## Actions à mettre en oeuvre

### Milieu

Restauration de la continuité écologique : Effacement, contournement ou équipement des principaux obstacles pour améliorer le transport sédimentaire et la circulation des espèces vers leurs zones de nourrissage ou de reproduction. Action et amélioration des fonctionnalités des annexes hydrauliques.

Hydromorphologie du cours d'eau : Restaurer la dynamique par diversification des habitats (création de banquettes végétalisées et de déflecteurs, recharges granulométriques, respect de la morphologie du lit d'étiage).

Replantation ou repousse spontanée de la ripisylve.

Acquisition foncière dans le lit majeur ou programme de gestion pour conserver et favoriser des habitats rivulaires naturels et diversifiés.

### Administratif & Réglementaire

Réduction des pollutions ponctuelles domestiques : Limiter les rejets directs du pluvial sans traitements et ne pas perturber le milieu.

Adapter les prélèvements à la disponibilité de la ressource. Rechercher des alternatives visant à économiser les besoins en eau captée. Mise en place d'un PTGE.

Encourager la contractualisation des MAEC pour limiter l'érosion, le ruissellement et réduire les intrants dans le cours d'eau.



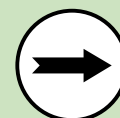
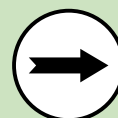
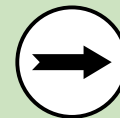
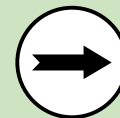
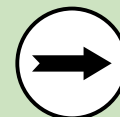
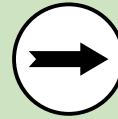
État biologique



État physique du milieu



État physico-chimique



AMÉLIORATION



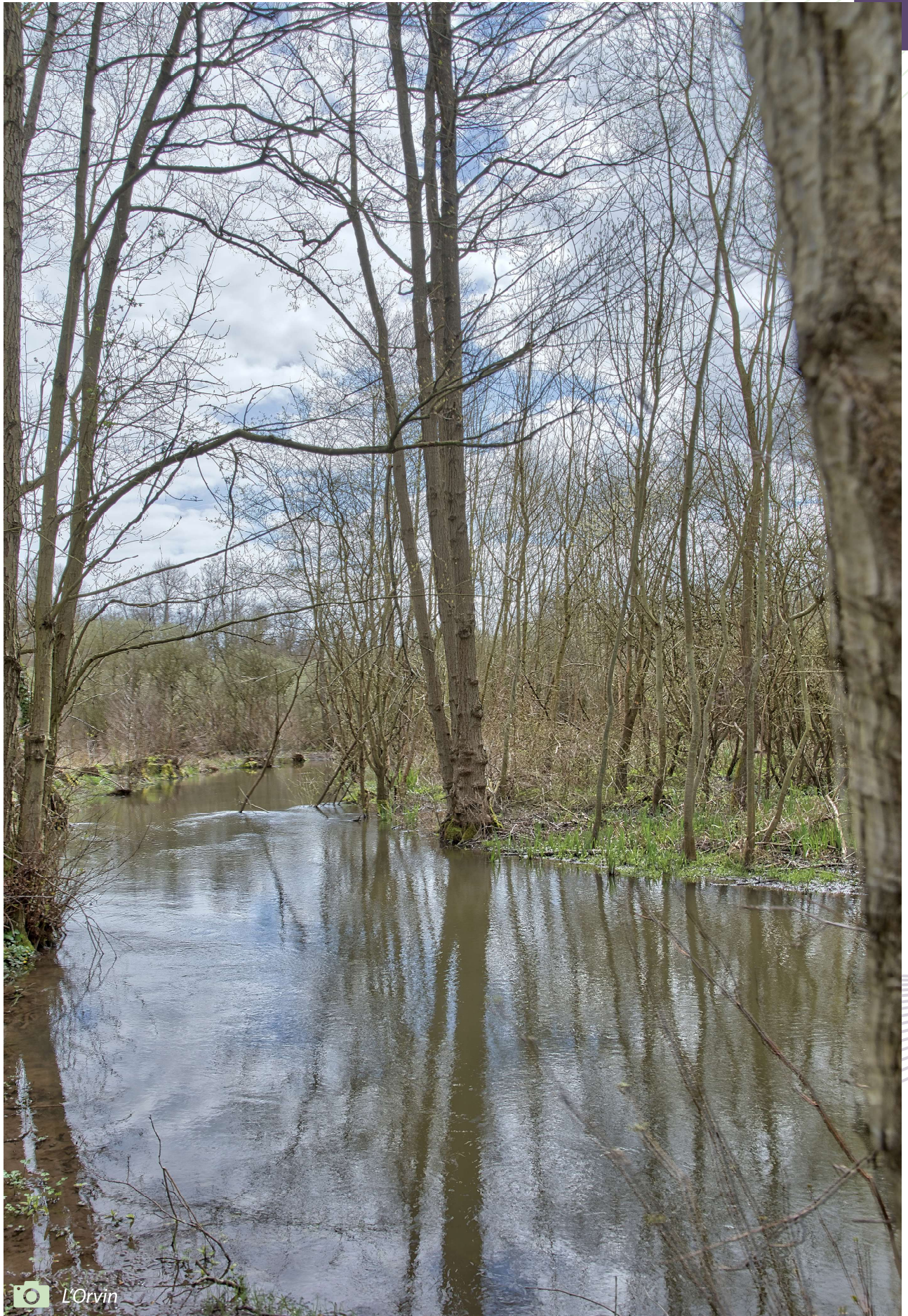
SANS EFFET



## Objectifs de gestion piscicole

# RAISONNÉE



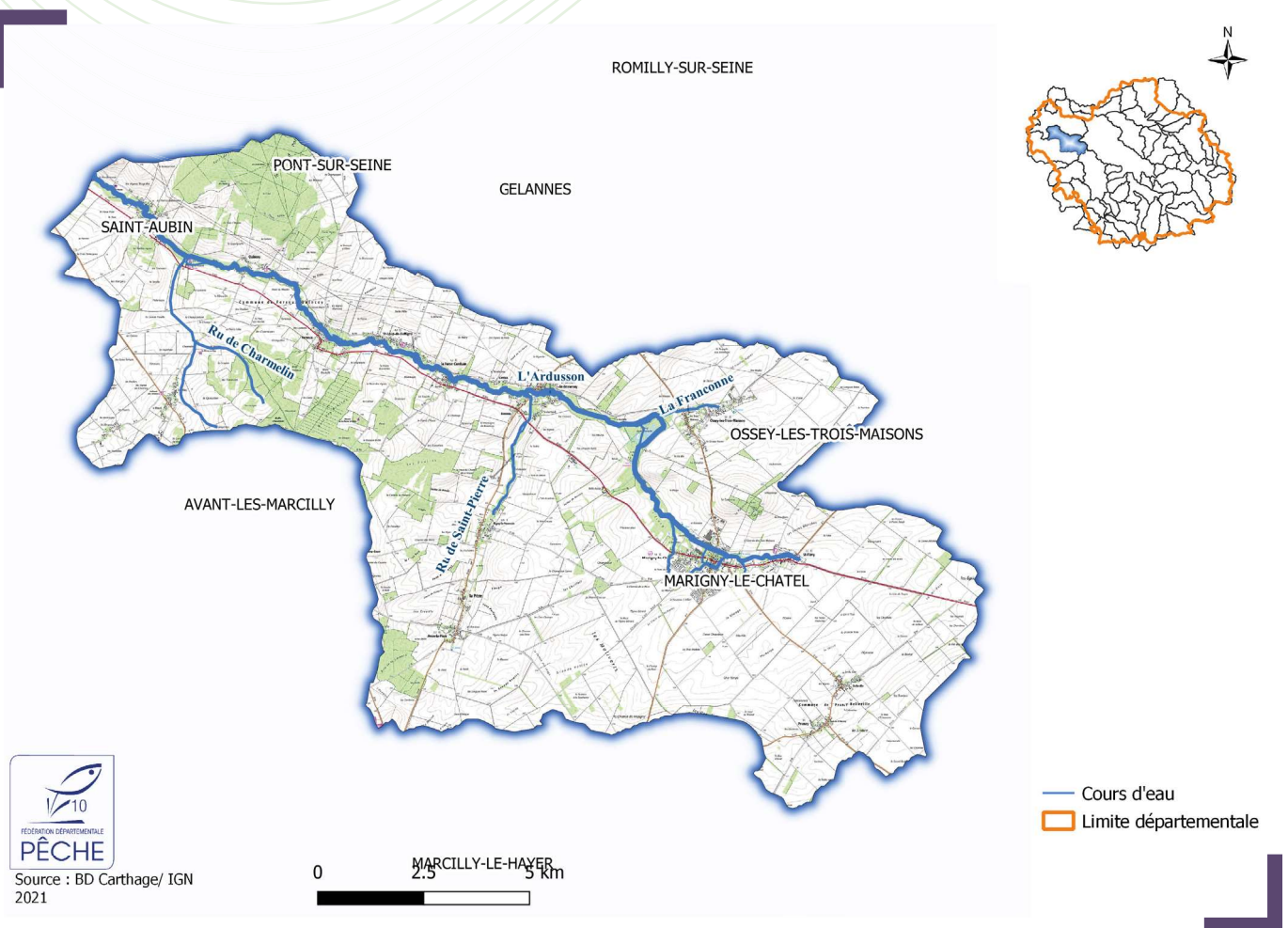


 L'Orvin





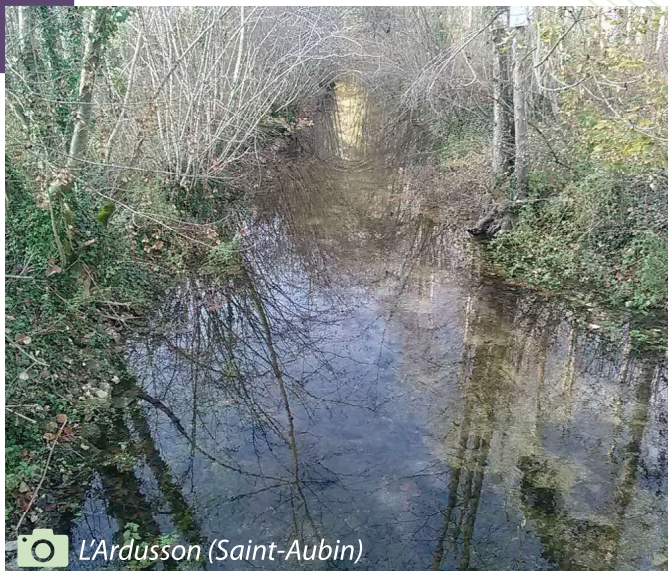
## LOCALISATION DU CONTEXTE



## PRÉSENTATION DU CONTEXTE

Situé au nord-ouest du département, le contexte de l'Ardusson se situe en partie rive gauche de la Seine. Son territoire est majoritairement agricole avec 80 % de cultures. Les cours d'eau de ce contexte sont classés en première catégorie et sont salmonicoles. D'un point de vue piscicole, les abondances relatives restent globalement faibles. La truite fario, espèce repère du contexte, ne fait pas exception à cette dynamique. Ce constat, témoigne d'un dysfonctionnement du milieu. Il peut être expliqué par la forte modification du lit de l'Ardusson, l'apport de matières fines par ruissellement, la faible diversité d'habitat et les pompages inadaptés à l'hydrologie.

Cet ensemble d'éléments conduit le contexte de l'Ardusson à être classé comme « **Très Perturbé** ». Des améliorations sont possibles grâce à des projets visant à redynamiser les écoulements pour retrouver une diversité d'habitat et une qualité sédimentaire favorable pour la truite fario. Une gestion équilibrée entre les usages de la ressource en eau souterraine est à privilégier.



L'Ardusson (Saint-Aubin)

### Limites du contexte

De sa source à Saint Flavy à l'amont du centre de stockage de la Couillère.

### Affluents inclus dans le contexte

La Franconne (ou Riot) / Le Ru de Saint-Pierre

### Longueur du réseau hydrographique

L'Ardusson = 25 km (34 km avec les affluents)

### Surface du contexte

164 km<sup>2</sup>

### Hydrologie

L'Ardusson à Saint-Aubin (H1713010)

- **QMNA5** = 0,010 m<sup>3</sup>/s
- **Module** = 0,65 m<sup>3</sup>/s
- **Q2** = 1,4 m<sup>3</sup>/s

### Prélèvements (Irrigation / AEP)

- **Irrigation** : 906 564 m<sup>3</sup> en 2019 (pour 9 points de prélèvements)
- **AEP (souterrain)** : 328 278 m<sup>3</sup> en 2018 (pour 6 points de prélèvements)

### Bassin en tension quantitative

### Pentes et ouvrages hydrauliques sur l'axe principale du contexte

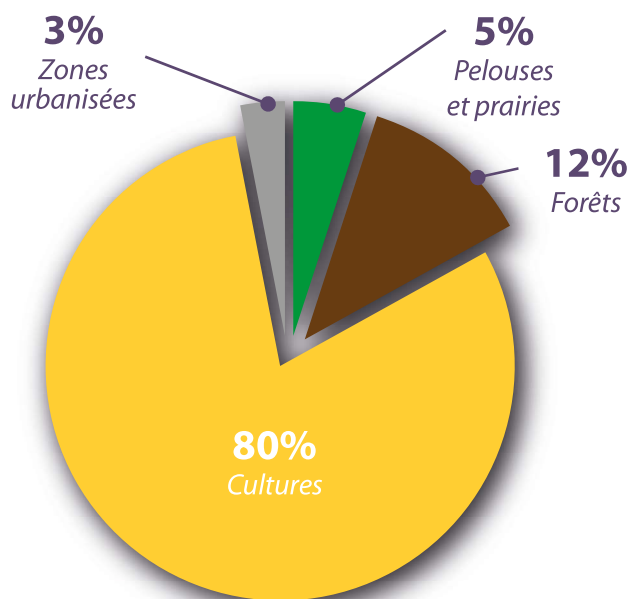
- **Altitude amont** = 114 m NGF
- **Altitude aval** = 70 m NGF
- **Pente** = 1,8 ‰
- **Obstacle** = 24 référencés au ROE sur l'axe principal pour 6,7 m de hauteur de chute (29 ouvrages au total sur le contexte).

- **Taux d'étagement** = 15 % (Sous-estimé, 6 ouvrages avec hauteur de chute connue)

### Géologie

Alluvions modernes ou anciennes sur craie du Cénomaniens, du Turonien et du Sénonien.

### Occupation du sol



### Communes principales du contexte

Avant-Les-Marcilly / Avon-la-Corduan / Ferreux-Quincey / La-Fosse-Corduan / Marigny-le-Chatel / Ossey-les-Trois-Maisons / Prunay-Belleville / Rigny-la-Nonneuse / Saint-Aubin / Saint-Flavy / Saint-Loup-De-Bufferny / Saint-Martin-de-Bossenay

### Assainissement

**Collectif :** Saint-Aubin 700 EH  
Marigny-le-Chatel 2800 EH

**Non Collectif :** Oui

### ICPE

**9 ICPE :** 4 A / 4 E / 1 NC

### Statut foncier

Non Domanial

### Structures Gémapiennes

Syndicat Départemental Des Eaux de l'Aube (SDDEA)





**DOCUMENTS RÉGLEMENTAIRES ET OBJECTIFS**

**SDAGE**

Bassin de la Seine et des cours d'eau côtiers normands

**SAGE**

Bassée Voulzie (en cours)

**Masse d'eau DCE**

- **FRHR36-F2040600 : L'Ardusson** avec objectif de bon état global pour 2015. État écologique **Moyen** (mesuré avec paramètre déclassant phytosanitaire) / **Mauvais** état chimique avec ubiquiste (mesuré problématique HAP).

- **FRHR36-F2044000 : Ru de Saint-Pierre** avec objectif de bon état global pour 2015. État écologique **Médiocre** (mesuré avec paramètre déclassant oxygène, saturation en oxygène, nitrates et I2M2) / **Bon** état chimique (mesuré).

- **FRHR36-F2042000 : Ru des Trous** à Marigny-le-Châtel avec objectif de bon état global pour 2015. État écologique **Médiocre** (mesuré avec paramètre déclassant saturation en oxygène, nitrates, I2M2 et phytosanitaire) / **Bon** état chimique avec ubiquistes (mesuré).

**Continuité écologique des cours d'eau (cf. carte réglementaire)**

- **L.214-17 Liste 1** : Non

- **L.214-17 Liste 2 : L'Ardusson** de Saint-Flavy à la confluence avec la Seine.

**Arrêté préfectoral Frayère liste 1 et 2 (cf. carte continuité)**

- **Frayère liste 1** :

- **L'Ardusson** (Chabot / Lamproie de planer / Truite fario) de sa source à la confluence avec la Seine.

- **Le Ru de Saint-Pierre** (Chabot / Lamproie de planer / Truite fario) de Rigny-la-Nonneuse (source) jusqu'à la confluence avec l'Ardusson à Saint-Martin-de-Bossenay.

- **Frayère liste 2** : Non

**Poissons migrateurs**

PLAGEPOMI du bassin Seine-Normandie (2016-2021) Association SEINORMIGR

**Mesures d'inventaires et de protection**

- **Natura 2000** : Non
- **Réserve naturelle** : Non
- **Arrêté de protection de biotope** : Non
- **ZNIEFF I (3)** : ID Régional (147/8953/8954)
- **ZNIEFF II** : Non
- **Réservoir biologique** : Non

**Trame verte et bleue**

- **Enjeux de Préservation** : Oui
- **Enjeux de Restauration** : Oui

**GESTION PISCICOLE ET HALIEUTISME**

**Classement piscicole**

1<sup>ère</sup> catégorie

**Police de l'eau**

DDT

**Police de la pêche**

DDT

**Gestionnaires**

- **AAPPMA réciprocaire** : Non
- **AAPPMA non réciprocaire** : Non
- **Sociétés de pêche privées** :
  - **Ferreux-Quincey** (membres N.D.)
  - **Marigny-le-Chatel** (env. 16 membres)
  - **Saint-Aubin** (env. 17 membres)
  - **Saint-Martin-de-Bossenay / La Fosse-Corduan** (env. 10 membres)
  - **Saint-Loup-de-Bufferny** (env. 7-8 membres)

**Parcours de pêche spécifique**

Aucun

**Réserve de pêche & interdiction temporaire**

Aucune

**Type de gestion appliquée les 5 dernières années**

Usage



### Empoisonnement

- **Société de Marigny-le-Châtel** : env. 180 kg de Truite fario et 100 kg de Truite arc-en-ciel par an.
- **Société de Saint-Loup-de-Bufferny** : env. 30 kg de Truite fario par an.
- **Société de Saint-Martin-de-Bossenay La Fosse Corduan** : env. 200 kg de Truite fario par an.
- **Société de Saint-Aubin** : env. 240 kg de Truite fario par an.

### PEUPLEMENT PISCICOLE

#### Domaine piscicole

Salmonicole

#### Espèce repère

Truite fario

#### Espèce cible

Anguille

#### Zonation piscicole (Huet, 1949) / Biotypologie (Verneaux, 1973)

Zone à Truite et à Ombre / B4 à B6

#### Inventaire piscicole

7 stations :

- 1 station en aval de Saint-Aubin
- 1 station en aval de la STEP de Saint-Aubin
- 1 station de référence à Ferreux-Quincey
- 1 station à Saint-Loup-de-Bufferny
- 1 station à Saint-Martin de Bossenay
- 1 station au Moulin Rouge
- 1 station à Marigny-le-Châtel

#### Espèces observées sur le contexte

Anguille / Brochet / Chabot / Chevesne /  
Épinochette / Gardon / Goujon / Loche franche /  
Lamproie de planer / Perche soleil / Rotengle /  
Spirilin / Truite arc-en-ciel / Truite fario /  
Vairon / Vandoise

#### Espèces dominantes du contexte

Chabot / Vairon

#### Espèce amphihaline

Anguille

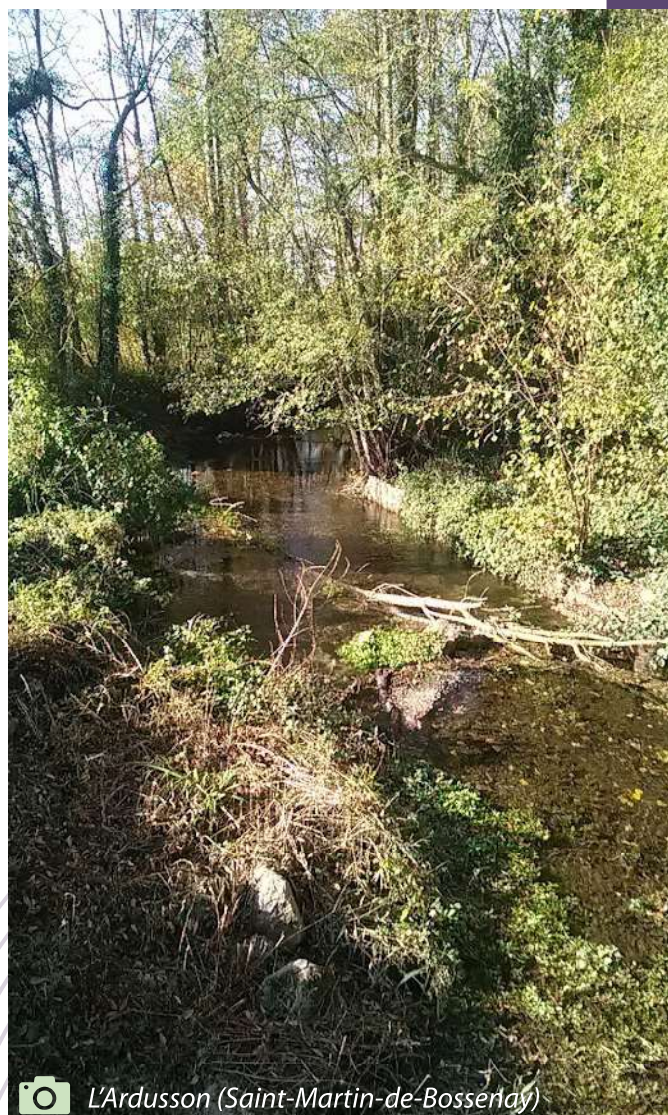
### Espèces exotiques envahissantes (EEE)

Perche soleil

### Biotypologie théorique / Biotypologie observée

B5 / B6

Diversité en termes d'espèces avec  
abondance faible et impact de la Seine sur la pré-  
sence d'espèces.

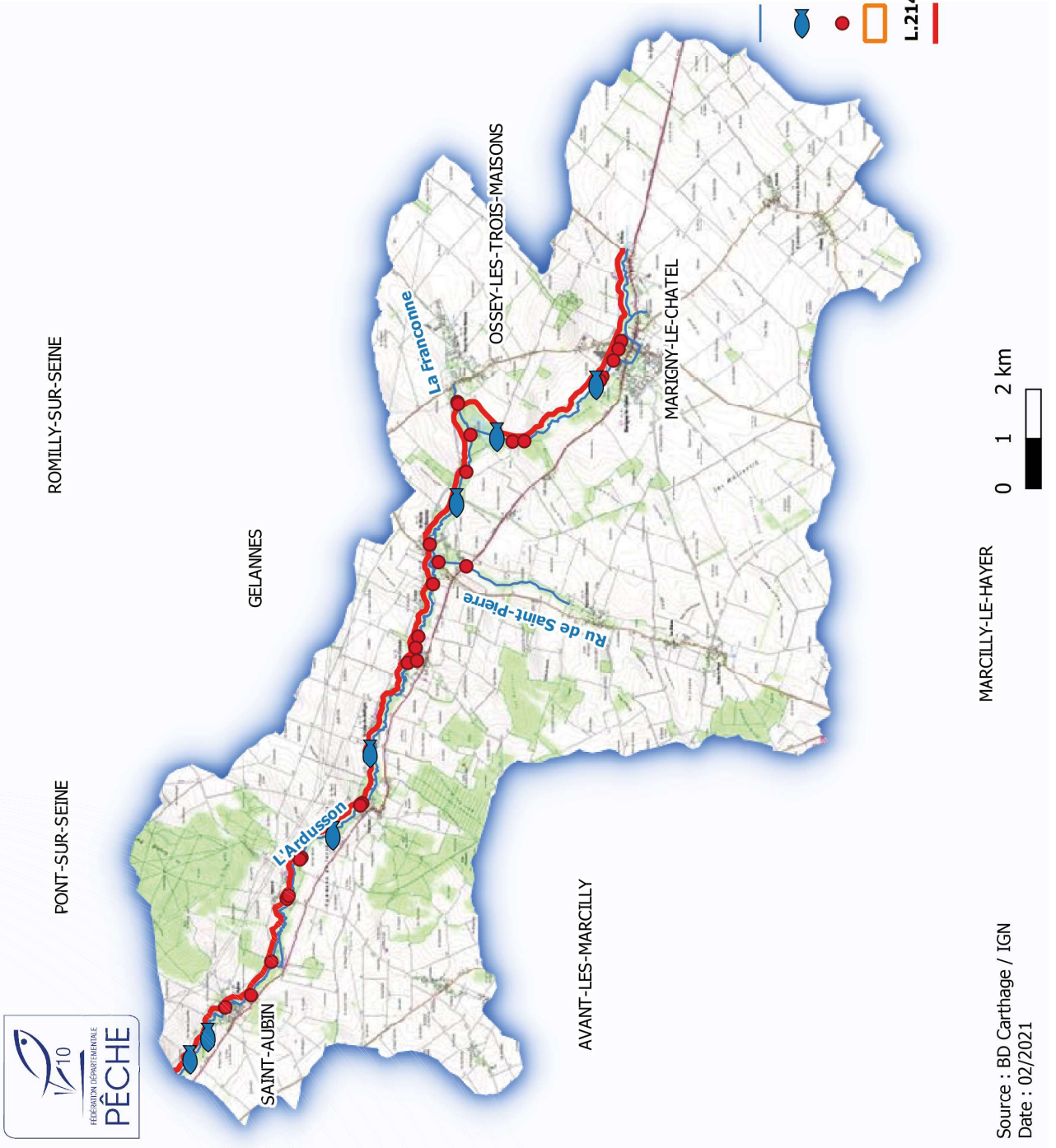


L'Ardusson (Saint-Martin-de-Bossenay)





## DONNÉES PISCICOLE ET CONTINUITÉ ÉCOLOGIQUE



Source : BD Carthage / IGN  
Date : 02/2021




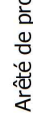
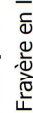
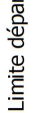
FRAYÈRES ET AUTRES MESURES DE PROTECTION DES ESPÈCES PISCICOLES



ROMILLY-SUR-SEINE

PONT-SUR-SEINE



-  Cours d'eau
-  Arêté de protection biotope
- Arrêté de protection frayère liste 1 et 2**
-  Frayère en liste 1
-  Limite départementale



MARCILLY-LE-HAYER

Source : BD Carthage / IGN  
Date : 02/2021





## DIAGNOSTIC



### Facteurs limitants



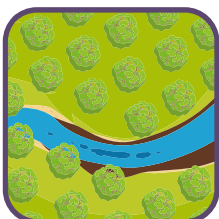
8 ouvrages à forte contrainte (sur les 29 ouvrages référencés) : seuil du Moulin Rouge / barrage et Moulin de Saint-Martin de Bosse-nay / lavoirs et prises d'eau.



Banalisation des habitats et des écoulements par curage, recalibrage et rectification sur le bassin de l'Ardusson en 1976.



Pompage pour l'alimentation en eau potable (4 captages) / Irrigation (9 captages)  
**BASSIN EN TENSION QUANTITATIVE**



Populiculture importante en péri-phérie du lit mineur.



Pratique agricole favorisant l'ap-port de particules fines par ruissel-lement.



STEP non conforme en perfor-mance (Marigny-le-Chatel).



### État fonctionnel 2021



### Impacts sur l'espèce repère

#### RECRUTEMENT

I

I

M

F

M

M

#### CROISSANCE

I

I

M

F

M

M

#### ACCUEIL

I

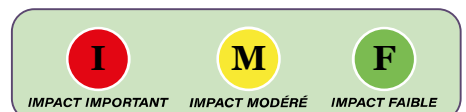
I

I

M

F

F



### Évolution de l'état fonctionnel 2003/2021



**STABLE**



## PRÉCONISATION D'ACTIONS



### Actions à mettre en oeuvre

#### Connaissance

Suivi thermique pour déterminer si, sur ce contexte, il s'agit d'un facteur limitant pour la vie de la Truite fario et ses espèces d'accompagnement.

Etudier l'impact de l'irrigation sur le bassin avec un suivi saisonnier. Objectif : avoir des mesures adaptées pour tous les usagers de la ressource en eau, respecter les DMB.

#### Milieu

Restauration de la continuité écologique : Effacement, contournement ou équipement des principaux obstacles pour améliorer le transport sédimentaire et la circulation des espèces vers leurs zones de nourrissage ou de reproduction.

Hydromorphologie du cours d'eau : Restauration de la dynamique des écoulements pour favoriser la diversification des habitats (création de banquettes végétalisées et de déflecteurs, recharges granulométriques, respect de la morphologie du lit d'étiage).

#### Administratif & Réglementaire

Réduction des pollutions ponctuelles domestiques : Les rejets doivent être conformes aux normes d'assainissement et ne pas perturber le milieu.

Adapter les prélèvements à la disponibilité de la ressource. Rechercher des alternatives visant à économiser les besoins en eaux captées. Mise en place d'un PTGE.

Encourager la contractualisation des MAEC pour limiter l'érosion, le ruissellement et réduire les intrants dans le cours d'eau.



### Réponse du milieu



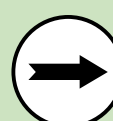
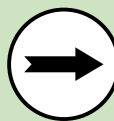
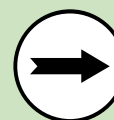
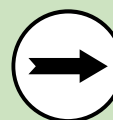
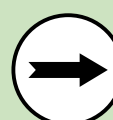
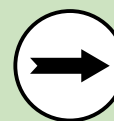
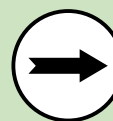
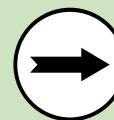
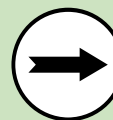
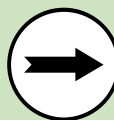
État biologique



État physique du milieu



État physico-chimique



### Objectifs de gestion piscicole

## RAISONNÉE



AMÉLIORATION

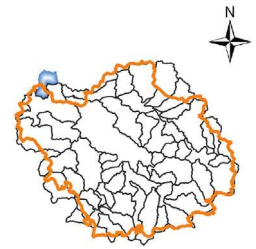
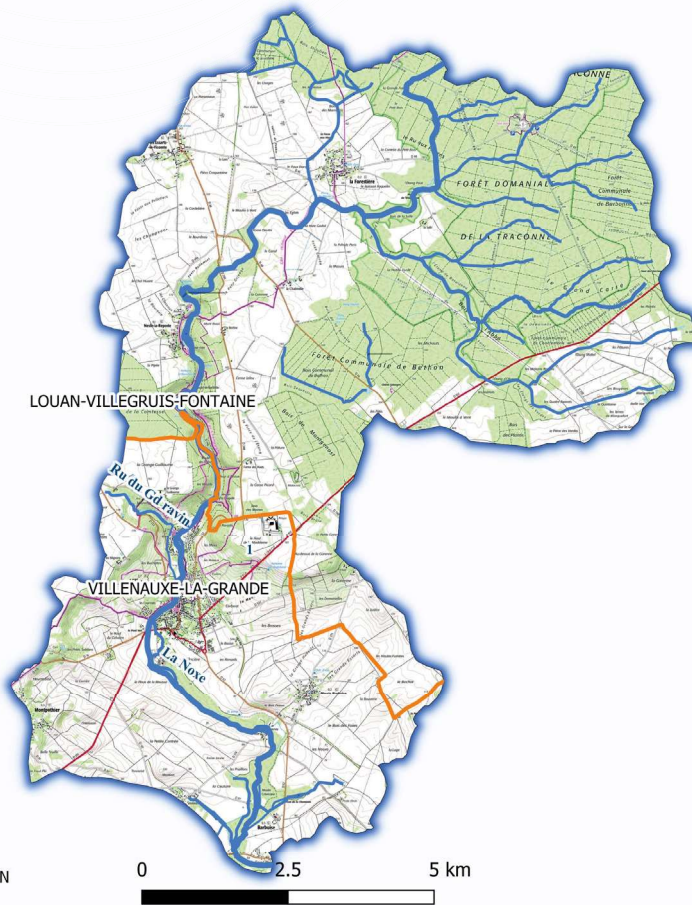


SANS EFFET





## LOCALISATION DU CONTEXTE



— Cours d'eau  
— Limite départementale



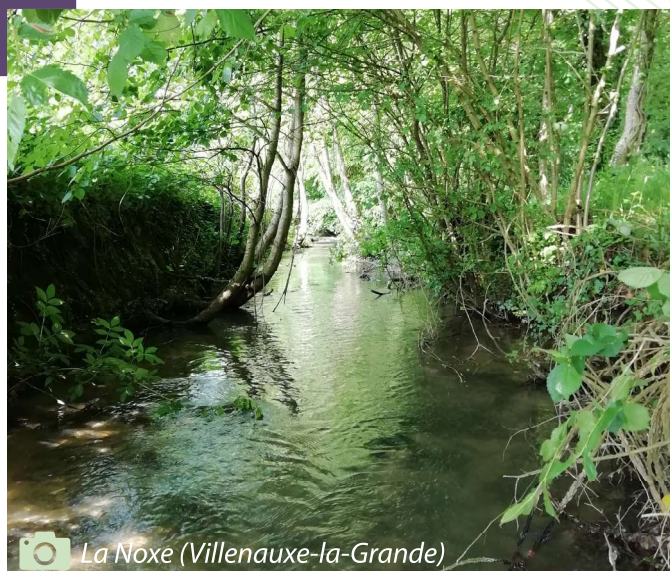
Source : BD Carthage/IGN  
2021

## PRÉSENTATION DU CONTEXTE

Situé à cheval entre l'Aube et la Marne, le contexte de la Noxe est composé d'un important réseau de chevelus forestiers ponctué de zones de pertes et de résurgences. La Noxe est un cours d'eau salmonicole de première catégorie où la truite est l'espèce repère. La tête de bassin est dominée par de vastes zones forestières tandis que la partie aval se constitue de grandes cultures.

Du point de vue piscicole, la Noxe possède une richesse spécifique à la fois faible et hétérogène avec seulement 2 espèces recensées à l'amont et 9 à l'aval. Ce constat peut s'expliquer par les nombreuses perturbations qui la jalonnent, les eaux de cette rivière sont contraintes par divers obstacles à l'écoulement (seuil, digues, enrochements, ...), fortement aménagé et ayant un aspect rectiligne sur la majeure partie de son linéaire. Ces éléments amènent le contexte de la Noxe à être classé comme « **Très perturbé** ».

Pour améliorer l'état de ce contexte, il est indispensable de travailler sur les pentes d'équilibre et la mobilité latérale du lit du cours d'eau afin de retrouver un habitat diversifié et un substrat favorable à la truite fario. Parallèlement, la remise aux normes des systèmes d'épuration permettrait une amélioration de la chimie de l'eau.



La Noxe (Villenauxe-la-Grande)

**Limites du contexte**

De sa source à l'amont du pont de la D40 à Barbuise.

**Affluents inclus dans le contexte**

Ru du Grand Ravin

**Longueur du réseau hydrographique**

La Noxe= 15,5 km  
(23 km au total sur le contexte)

**Surface du contexte**

92 km<sup>2</sup>

**Hydrologie**

Pas de station de mesure

**Prélèvements (Irrigation / AEP )**

- **Irrigation** : Non déterminé
- **AEP** : 4 pompages, 200 052 m<sup>3</sup> en 2018 (pour un seul pompage).

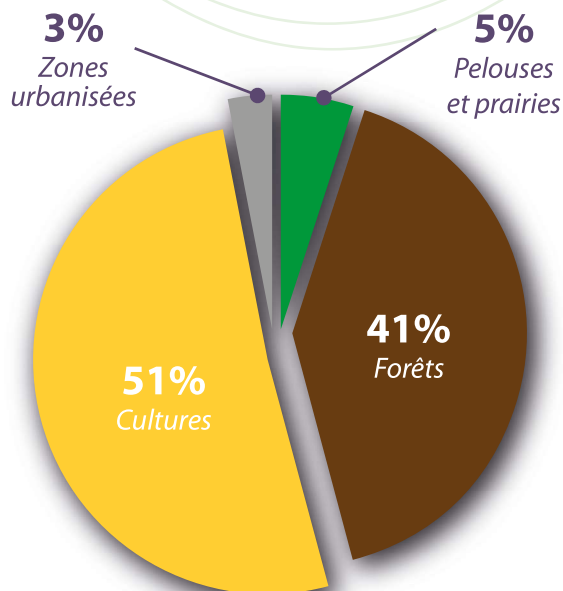
**Pentes et ouvrages hydrauliques sur l'axe principale du contexte**

- **Altitude amont** = 161 m NGF
- **Altitude aval** = 66 m NGF
- **Pente** = 6,87 ‰ à l'amont et 1 ‰ à l'aval (écart significatif entre l'amont et l'aval)
- **Obstacle** = 8 obstacles référencés au ROE, hauteur de chute inconnue.
- **Taux d'étagement** = Non déterminé

**Géologie**

Craie du Campanien.

**Occupation du sol**



**Communes principales du contexte**

Barbuise / Les Essarts-le-Vicomte /  
La Forestière / Montpothier /  
Nesle-la-reposte / Plessis-Barbuise /  
Villenauxe-la-Grande

**Assainissement**

<b>Collectif :</b> Villenauxe-la-Grande 3000 EH	<b>Non Collectif :</b> Présence
--	------------------------------------

**ICPE**

**6 ICPE** : 6 A (Marne et Aube)

**Statut foncier**

Non Domanial

**Structures Gémapiennes**

Syndicat Départemental Des Eaux de l'Aube (SDDEA)



**DOCUMENTS RÉGLEMENTAIRES ET OBJECTIFS****SDAGE**

Bassin de la Seine et des cours d'eau côtiers normands

**SAGE**

Bassée Voulzie (en cours)

**Masse d'eau DCE**

- **FRHR35-F2020600 : La Noxe** avec objectif de bon état global pour 2027. État écologique **Bon** (mesuré) / État chimique **Mauvais** avec ubiquistes (mesuré avec paramètre déclassant HAP).

**Continuité écologique des cours d'eau (cf. carte réglementaire)**

- **L.214-17 Liste 1** : Non
- **L.214-17 Liste 2** : Non

**Arrêté préfectoral Frayère liste 1 et 2 (cf. carte continuité)**

- **Frayère liste 1** :
  - **La Noxe et ses affluents** (Chabot / Lamproie de planer / Truite fario) de l'aval de la D152 à la confluence avec la Seine à Nogent-sur-Seine. Et de sa source forêt domaniale à Le Meix-Saint-Epoing à la limite départementale Seine et Marne et Marne à Nesle-la-Reposte.
- **Frayère liste 2** : Non

**Poissons migrateurs**

PLAGEPOMI du bassin Seine-Normandie (2016-2021) Association SEINORMIGR

**Mesures d'inventaires et de protection**

- **Natura 2000** : Non
- **Réserve naturelle** : Non
- **Arrêté de protection de biotope** : Non
- **ZNIEFF I (1)** : ID Régional (9363)
- **ZNIEFF II (1)** : ID Régional (9881)
- **Réservoir biologique** : Non

**Trame verte et bleue**

- **Enjeux de Préservation** : Oui
- **Enjeux de Restauration** : Non

**GESTION PISCICOLE ET HALIEUTISME****Classement piscicole**

1<sup>ère</sup> catégorie

**Police de l'eau**

DDT

**Police de la pêche**

DDT

**Gestionnaires**

- **AAPPMA réciproitaire** : Non
- **AAPPMA non réciproitaire** : Non
- **Société de pêche privée** :
  - **Villenauxe-la-Grande** (18 membres en 2020)

**Parcours de pêche spécifique**

Aucun

**Réserve de pêche & interdiction temporaire**

Aucune

**Type de gestion appliquée les 5 dernières années**

Usage

**Empoisonnement**

- **Société privée de Villenauxe-la-Grande** (Lâchers de truites fario tous les ans) :
  - 2020 : 10 kg truite fario (33-35 cm) / 1 kg truitelles
  - 2019 : 14 kg truite fario (35 cm) / 3 kg truitelles (40 unités)
  - 2018 : 12 kg truite fario / 1 kg truitelles (120 unités)
  - 2017 : 7 kg truite fario / 1 kg truitelles (120 unités)
  - 2016 : 10 kg truite fario en zone de réserve

**PEUPLEMENT PISCICOLE**

Domaine piscicole

Salmonicole

Espèce repère

Truite fario

Espèce cible

Aucune

Zonation piscicole (Huet,1949) /  
Biotypologie (Verneaux, 1973)

Zone à Truite fario et à Ombre / B4 et B5

Inventaire piscicole

2 stations sur la Noxe

Espèces observées sur le contexte

Chabot / Chevesne / Épinochette /  
Gardon / Goujon / Lamproie de planer /  
Loche franche / Rotengle /  
Truite fario / Vairon

Espèces dominantes du contexte

Chabot / Loche franche / Truite fario / Vairon

Espèce amphihaline

Aucune

Espèces exotiques envahissantes (EEE)

Aucune

Biotypologie théorique /  
Biotypologie observée

B4 à B5 / B4 à B5

Évaluation difficile pour la population de truite  
car apport d'individus adultes et juvéniles.  
Amont bi spécifique et aval plus varié sans retrouver  
l'espèce repère

La Noxe (Plessis-Barbaise)





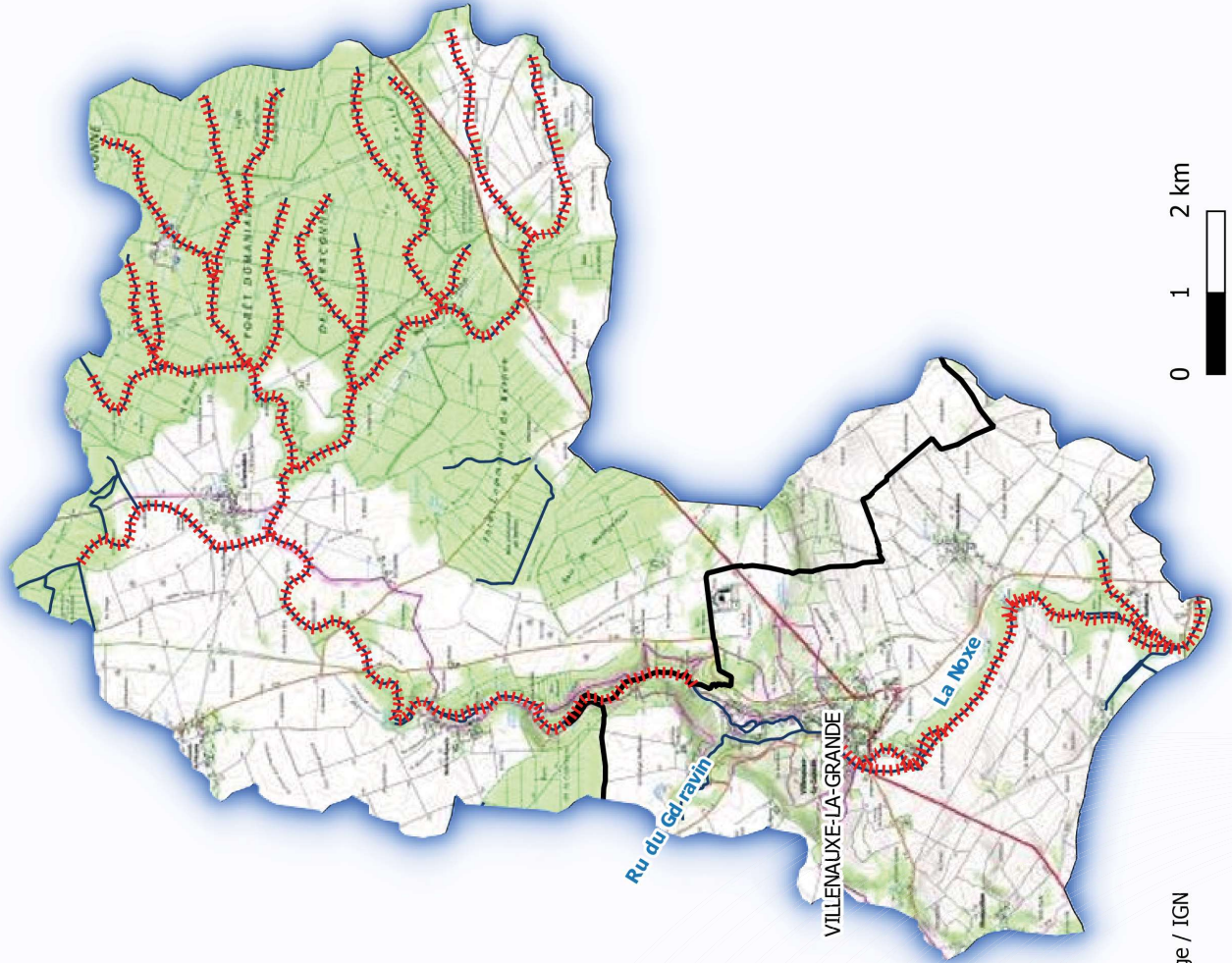
## DONNÉES PISCICOLE ET CONTINUITÉ ÉCOLOGIQUE



Source : BD Carthage / IGN  
Date : 02/2021



FRAYÈRES ET AUTRES MESURES DE PROTECTION DES ESPÈCES PISCICOLES



— Cours d'eau

— Arrêté de protection frayère liste 1 et 2

----- Frayère en liste 1

□ Limite départementale



Source : BD Carthage / IGN  
Date : 02/2021





DIAGNOSTIC



Impacts sur l'espèce repère



Facteurs limitants



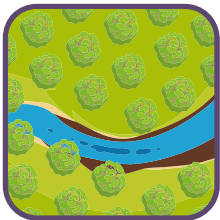
8 ouvrages référencés au ROE sont considérés comme fortement contraignants.



Banalisation des habitats et des écoulements par curage, recalibrage et rectification.



Renfort des berges en pierre contraignants le lit du cours d'eau en milieu urbain et péri-urbain.



Populiculture intensive dans le lit majeur et ses alentours, sur la partie aval du contexte.



STEP Villenaux-la-Grande non conforme en performance / Problématique HAP.

RECRUTEMENT

CROISSANCE

ACCUEIL

I

I

I

I

I

I

F

F

M

F

F

M

M

M

F

I

M

F

IMPACT IMPORTANT IMPACT MODÉRÉ IMPACT FAIBLE



État fonctionnel 2021



Évolution de l'état fonctionnel 2003/2021



AMÉLIORATION



## PRÉCONISATION D' ACTIONS



### Actions à mettre en oeuvre

#### Connaissance

Suivi thermique, pour déterminer si ce paramètre est limitant pour la présence de la truite fario sur le contexte.

Déterminer les zones de frai fonctionnelles de la TRF pour orienter la gestion halieutique pratiquée.

#### Milieu

Restauration de la continuité écologique : Effacement, contournement ou équipement des principaux obstacles pour améliorer le transport sédimentaire et la circulation des espèces vers leurs zones de nourrissage ou de reproduction.

Hydromorphologie du cours d'eau : Restaurer la dynamique des écoulements pour favoriser la diversification des habitats (création de banquettes végétalisées, de déflecteurs, recharges granulométriques).

#### Administratif & Réglementaire

Réduction des pollutions ponctuelles domestiques : Les rejets ou les installations doivent être conformes aux normes des assainissements selon qu'ils soient collectifs ou non collectifs.

Modification de l'Arrêté de protection frayère (Chabot et truite fario) de la limite départementale avec la Marne jusqu'à sa confluence avec le canal de Courtavant.



### Réponse du milieu



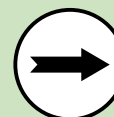
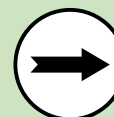
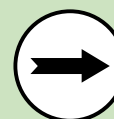
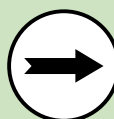
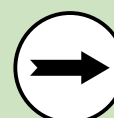
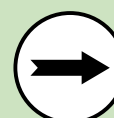
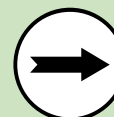
État biologique



État physique du milieu



État physico-chimique



### Objectifs de gestion piscicole

## RAISONNÉE



AMÉLIORATION

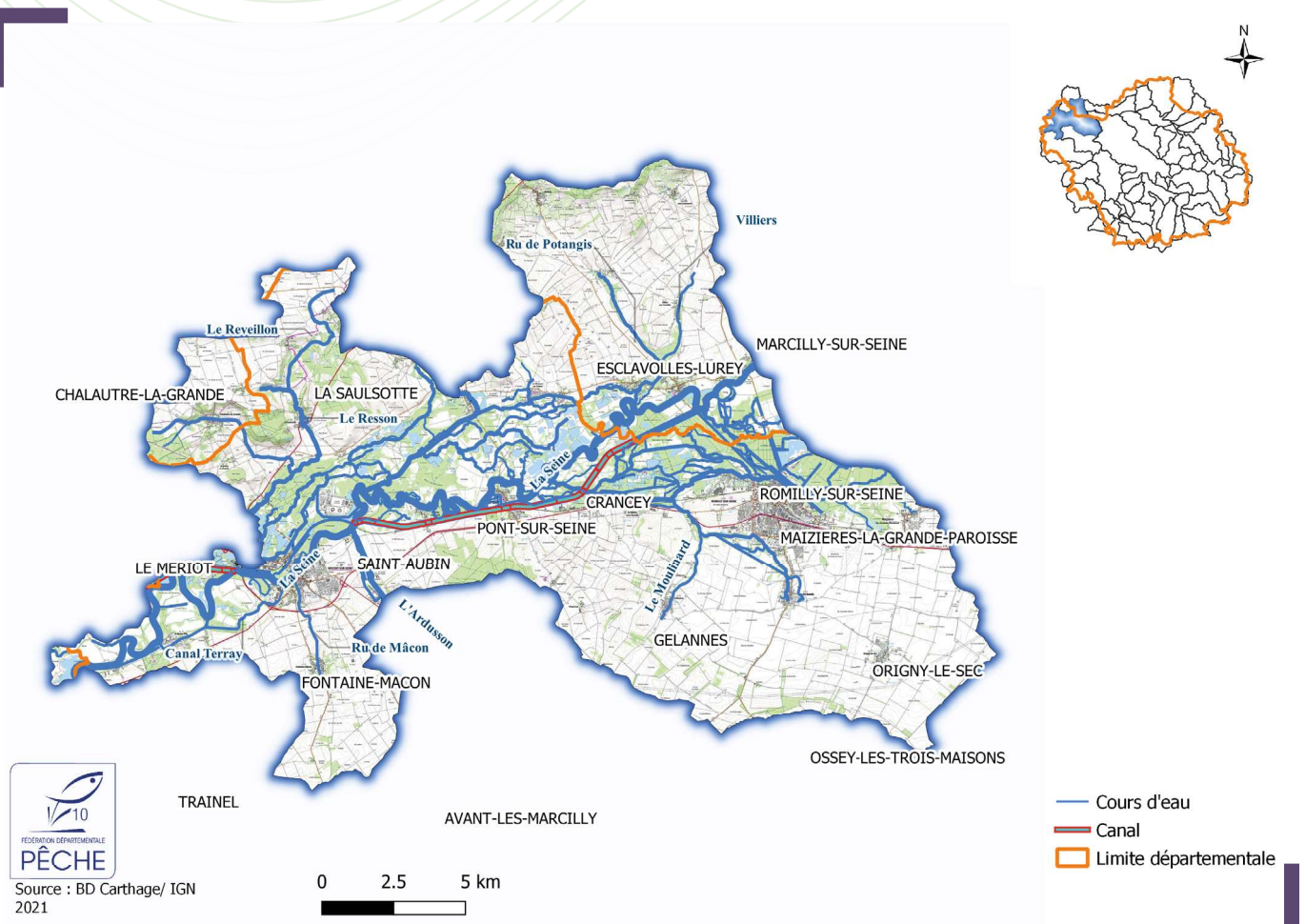


SANS EFFET





## LOCALISATION DU CONTEXTE




## PRÉSENTATION DU CONTEXTE

Situé à la limite départementale avec la Seine-et-Marne et la Marne, le contexte de la Seine aval est parcouru par un dense réseau hydrographique. Le territoire de ce contexte est à dominante agricole et se compose de deux grands ensembles, au centre le lit majeur de la Seine et de part et d'autre les grandes plaines calcaires de la Champagne crayeuse. Les cours d'eau de ce contexte sont de 2<sup>ème</sup> catégorie piscicole avec pour espèce repère, le brochet. Toutes les espèces piscicoles attendues sont présentes dans les pêches d'inventaires. Les espèces dominantes sur le secteur sont les gardons, ablettes, chevesnes et brochets. Les principaux facteurs limitants sont l'artificialisation du lit majeur, le contrôle des débits transitant et la présence d'ouvrages bloquants pour la continuité écologique. Plus accessoirement, quelques stations d'épuration polluent le milieu récepteur par des rejets non-conformes.

Au vu du gabarit du cours d'eau et sa possible résilience, le contexte de la Seine aval est classé en état « **Peu perturbé** ». Pour parfaire l'état de ce contexte, il paraît important de travailler sur son hydrologie et la continuité longitudinale afin de le rendre plus compatible avec le cycle de vie du brochet. Il est également essentiel de ne pas développer de nouveaux projets ayant des impacts profonds sur le milieu et sa biodiversité.



 La Seine (La Motte-Tilly)

### Limites du contexte

De la confluence avec l'Aube jusqu'à la limite départementale avec la Seine et Marne.

### Affluents inclus dans le contexte

Le Ru de Pars / Le Resson / Le Ru de Becheret / Le Ru de Macon / Le canal de dérivation de Bernières à Conflans / Le canal Terrey / Le canal de Beaulieu à Villiers / Le Ru de Faverolles / Canal du Ravois / Section aval de l'Ardusson et de la Noxe

### Longueur du réseau hydrographique

La Seine D = 44 km  
(238 km avec les affluents)

### Surface du contexte

339 km<sup>2</sup>

### Hydrologie

La Seine à Pont-sur-Seine H1700010 :

- **QMNA5** = 25 m<sup>3</sup>/s
- **Module** = 76,9 m<sup>3</sup>/s
- **Q2** = 210 m<sup>3</sup>/s

### Prélèvements (Irrigation / AEP)

- **Irrigation** : 38 points de prélèvements pour 1 719 940 m<sup>3</sup> en 2018.
- **AEP** : 18 points de prélèvements pour 1 985 990 m<sup>3</sup> en 2018.

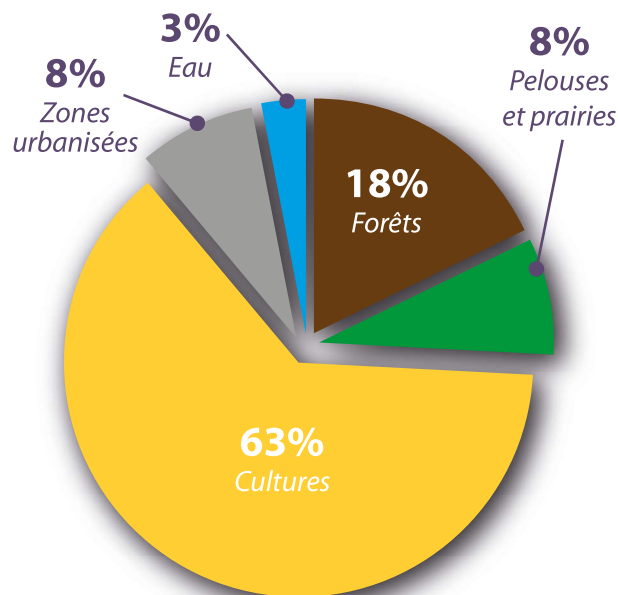
### Pentes et ouvrages hydrauliques sur l'axe principale du contexte

- Altitude amont = 67,7 m NGF
- Altitude aval = 56,6 m NGF
- Pente = 0,18 ‰
- Obstacle = 3 référencés au ROE sur l'axe principal pour 4,3 m de hauteur de chute (22 obstacles au total sur le contexte)
- Taux d'étagement = 38,74 %

### Géologie

Alluvions modernes et anciennes sur la craie du Crétacé (Campanien). Craie recouverte d'argiles, sables et calcaires du Tertiaire (Thanétien à Sannoisien) dans la partie Nord du bassin versant.

### Occupation du sol



### Communes principales du contexte

Barbuise / Chantemerle / Conflans-sur-Seine / Courceroy / Crancey / Esclavolles-Lurey / Fontaine-Macon / Gelannes / La Celle-sous-Chantemerle / La Motte-Tilly / La Saulsotte / La Villeneuve-au-Chatelot / Le Mériot / Maizières-la-Grande-Paroisse / Marcilly-sur-Seine / Marnay-sur-Seine / Montpothier / Nogent-sur-Seine / Origny-le-Sec / Pars-les-Romilly / Périgny-la-Rose / Pont-sur-Seine / Potangis / Romilly-sur-Seine / Saint-Hilaire-sous-Romilly / Saint-Nicolas-la-Chapelle / Villiers-aux-Corneilles





## Assainissement

### Collectif (dans l'Aube) :

Le Meriot-Beaulieu 200 EH  
 Le Meriot-Plessis 900 EH  
 Nogent-sur-Seine 12850 EH  
 La Saulsotte 1500 EH  
 Pont-sur-Seine 1950 EH  
 Crancey 1400 EH  
 Romilly-sur-Seine 19384 EH  
 Origny-le-Sec 800 EH

### Collectif (dans la Marne) :

Bethon 350 EH  
 Esclavolles-Lurey 1450 EH  
 Marcilly-sur-Seine 1000 EH

**Non Collectif** : Présence

## ICPE

**54 ICPE** : 31 A / 15 E / 8 NC (Marne et Aube)

## Statut foncier

**Domanial** : Le canal de dérivation de Bernières à Conflans / le canal de Beaulieu à Villiers / la Seine de la confluence avec l'Aube jusqu'à la limite départementale.

**Non Domanial** : affluents et autres canaux.

## Structures Gémapiennes

Syndicat Départemental Des Eaux de l'Aube (SDDEA)

## DOCUMENTS RÉGLEMENTAIRES ET OBJECTIFS

### SDAGE

Bassin de la Seine et des cours d'eau côtiers normands

### SAGE

Bassée Voulzie (en cours)

## Masse d'eau DCE

- **FRHR33 : La Seine** du confluent avec l'Aube jusqu'au confluent du ru de Faverolles avec objectif de bon état global pour 2015. État écologique **Moyen** (mesuré avec paramètre déclassant polluants spécifiques) / **Bon** état chimique (mesuré).
- **FRHR33-F2003000 : Ru de l'Essart** avec objectif de bon état global pour 2015. État écologique **Médiocre** (mesuré avec paramètre déclassant I2M2, oxygène et saturation en oxygène) / **Bon** état chimique (mesuré).
- **FRHR33-F2005601 : Ru de Faverolles** avec objectif de bon état global pour 2015. **Bon** état écologique (mesuré) / **Mauvais** état chimique avec ubiquistes (mesuré avec paramètre déclassant HAP).
- **FRHR34 : La Seine** du confluent du Ru de Faverolles jusqu'au confluent de la Voulzie (exclu) avec objectif de bon état global pour 2015. État écologique **Moyen** (mesuré avec paramètre IPR et présence Méta-zachlore) / **Bon** état chimique (mesuré).
- **FRHR34-F2102000 : Ru de Macon** avec objectif de bon état global pour 2027. État écologique **Médiocre** (mesuré avec paramètre déclassant I2M2/ nitrates et polluants spécifiques) / **Mauvais** état chimique avec ubiquistes (mesuré avec problématique HAP).
- **FRHR34-F2150600 : Ru de la vieille Seine / Le Resson** avec objectif de bon état global pour 2015. État écologique **Médiocre** (mesuré avec paramètre déclassant pour I2M2) / **Bon** état chimique (mesuré).
- **FRHR35-F2020600 : La Noxe** avec objectif de bon état global pour 2027. **Bon** état écologique (mesuré) / État chimique **Mauvais** (mesuré avec paramètres déclassants HAP).
- **FRHR36-F2040600 : L'Ardusson** avec objectif de bon état global pour 2015 : État écologique **Moyen** (mesuré avec paramètres déclassants polluants spécifiques) / **Mauvais** état chimique avec ubiquistes (mesuré avec problématique HAP).



### Continuité écologique des cours d'eau (cf. carte réglementaire)

#### - L.214-17 Liste 1 :

- **La Seine** (cours d'eau, annexes hydrauliques, bras et autres dérivations) de sa source à la mer.
- **Le Resson** de Saint-Nicolas-la-Chapelle à la confluence avec la Seine.
- **La grande Noue** de sa source à la confluence avec la Vidée du Paradis.

#### - L.214-17 Liste 2 :

- **La Seine** (cours d'eau, annexes hydrauliques, bras et autres dérivations) de sa source à la mer.
- **L'Ardusson** de Saint-Flavy à la confluence avec la Seine.

### Arrêté préfectoral Frayère liste 1 et 2 (cf. carte continuité)

#### - Frayère liste 1 :

- **La Seine** (Chabot / Lamproie de planer/ Truite fario) de la limite départementale Aube-Marne à Granges-sur-Aube jusqu'à la limite départementale à Esclavolles-Lurey.
- **L'Ardusson** (Chabot / Lamproie de planer / Truite fario) de sa source à la confluence avec la Seine.
- **La Noxe** (Chabot / Lamproie de planer/ Truite fario) de l'aval du pont de la D152 à Ville-nauxe-la-Grande jusqu'à la confluence avec la Seine.
- **Le Resson** (Chabot) de l'aval du pont de la D951 à Saulsotte jusqu'à la sortie du département.
- **Canal des Ravois** (Chabot / Lamproie de planer / Vandoise) de la confluence avec le canal de Moulins à Romilly-sur-Seine jusqu'à la sortie du département.

#### - Frayère liste 2 :

- **La Seine** (Brochet) de la commune de Crancey à la sortie du département à Courceroy. De la limite administrative départementale à Courceroy jusqu'à la confluence avec le Resson à Nogent-sur-Seine.

### Poissons migrateurs

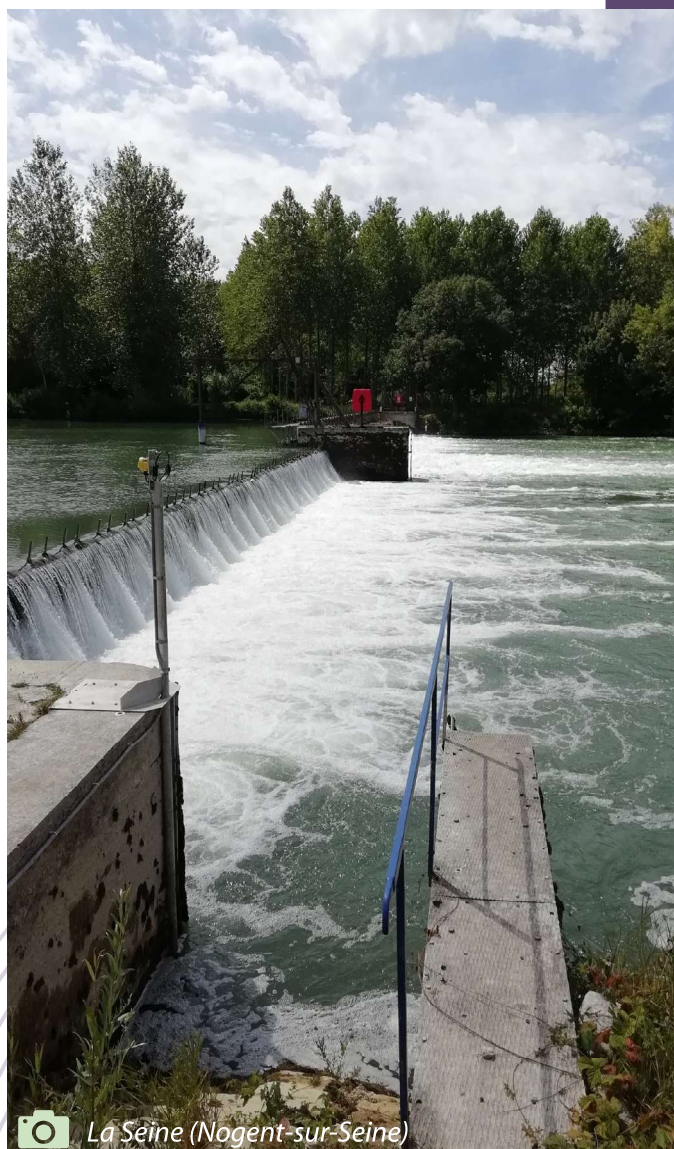
PLAGEPOMI du bassin Seine-Normandie  
(2016-2021) Association SEINORMIGR


### Mesures d'inventaires et de protection

- **Natura 2000 (1)** : ID\_Eur FR2100296
- **Réserve naturelle** : (En projet) RNN «Seine Champenoise»
- **Arrêté de protection de biotope** : Non
- **ZNIEFF I (18)** : ID Régional (624/623/9867/20057/20208/20182/619/620/618/8897/20133/147/20196/20207/20206/9345/20118/1115)
- **ZNIEFF II (2)** : ID Régional (617/9943)
- **Réservoir biologique (5)** : RB\_34\_2 / RB\_34-F2150600\_2 / RB\_34\_3 / RB\_34\_4 / RB\_33-F2005601

### Trame verte et bleue

- **Enjeux de Préservation** : Oui
- **Enjeux de Restauration** : Oui



 La Seine (Nogent-sur-Seine)





**GESTION PISCICOLE  
ET HALIEUTISME**

**Classement piscicole**

2<sup>ème</sup> catégorie

**Police de l'eau**

DDT pour les cours d'eau et canaux non domaniaux / DRIEAT pour les cours d'eau et canaux domaniaux

**Police de la pêche**

VNF et DRIEAT pour les cours d'eau et canaux domaniaux / DDT pour les cours d'eau et canaux non domaniaux

**Gestionnaires**

**- AAPPMA réciproitaire :**

- **Courceroy / La Motte-Tilly** (37 membres en 2019)
- **Nogent-sur-Seine** (825 membres en 2019)
- **Romilly-sur-Seine / Méry** (910 membres en 2019)
- **Sézanne** (env. 600 membres dans la Marne).

- **AAPPMA non réciproitaire** : Non

- **Société de pêche privée** : Non

**Parcours de pêche spécifique**

**- Carpe de nuit :**

• **AAPPMA Nogent-sur-Seine :**

Casier 1 rive sud au Mériot et Melz-sur-Seine / La Seine sur 1,4 km de la rue clément Ader jusqu'à la ferme de Bernières / canal de dérivation de Beaulieu de l'écluse de Beaulieu à la limite départementale / Plan d'eau du Montois, la pâture, le trou aux carons, les essarts, saipol, les petits pleux, le monteuil / Le pourtour de l'île de la boucle de l'Ormelat.

• **AAPPMA de Romilly-sur-Seine/Méry :**

Sur le canal de Conflans à l'Aval de l'écluse de l'écluse de Marnay-sur-Seine/ En rive gauche à l'amont de la gare d'eau de Pont-sur-Seine / La Seine de la descente à bateau en rive gauche à la mise à l'eau rive droite à Marnay-sur-Seine / La Seine en rive gauche en amont du pont de Pont-Sur-Seine jusqu'à la rivière des Épinettes.

• **AAPPMA de Sézanne :**

La Seine de la limite séparative des communes de Romilly sur Seine et Saint-Just-Sauvage jusqu'à la limite séparative entre Conflans-sur-Seine et Crancey.

**Réserve de pêche & interdiction temporaire**

**- Réserve de pêche (par arrêté préfectoral) :**

La Noue de la Varenne (455m) / Canal Terray (1350m) de la Motte-Tilly au lavoir de Fépanoy / Écluse de Melz (150m) / Barrage de Beaulieu (50 m en amont et en aval / 150 m en amont et aval pour bateau) / Écluse de Nogent-sur-Seine (200 m) / Écluse de Beaulieu (150m) / Écluse de Bernières (150m) / Annexe hydraulique « le bas des pâtures » (450m) / Écluse de Marnay-sur-Seine (150m) / Annexe hydraulique de Tournecul (230 m).

**- Interdiction temporaire de pêche :**

De la digue de la Boucle de l'Ormelat jusqu'à la confluence avec la Seine / Canal de Nogent-sur-Seine depuis l'aval de l'écluse de Nogent-sur-Seine jusqu'à 25 m de la pointe de l'île Olive / Noue des Nageoires et Noues de Pigny du pont du chemin de halage au pont de la RD 919 dont le bras parallèle au chemin à Nogent-sur-Seine.

**Type de gestion appliquée les 5 dernières années**

Usage

**Empoissonnement**

- **AAPPMA de Courceroy** : Lâchers de 60 kg de brochets et 40kg de sandres par an (à partir de 2019 lâchers une année sur deux pendant 10 ans).

- **AAPPMA de Nogent-sur-Seine** : (En Seine) brochets, rotengles, truites arc-en-ciel, black-bass (25 kg en 2018 et 50kg en 2021).

- **AAPPMA Romilly-sur-Seine/Méry :**

lâcher de gardons, tanches, carpeaux, truites arc en ciel en plan d'eau.

- **AAPPMA de Sézanne :**

lâchers de brochets juvéniles et de 30-40 cm dans le canal et en Seine, truites arc-en-ciel en étang.



## PEUPLEMENT PISCICOLE

### Domaine piscicole

Cyprinicole

### Espèce repère

Brochet

### Espèce cible

Anguille

### Zonation piscicole (Huet, 1949) / Biotypologie (Verneaux, 1973)

Zone à Barbeau / B7

### Inventaire piscicole

16 stations au total :

- 1 station canal des moulins à Romilly-sur-Seine
- 1 station Ru de Faverolles
- 9 stations en Seine
- 1 station Noue de Pigny
- 1 station Noue des Nageoires
- 1 station Ru de Macon
- 1 station sur le Resson
- 1 station sur le casier SEDA 1

### Espèces observées sur le contexte

Ablette / Anguille / Barbeau fluviatile /  
Bouvière / Breme bordelière / Breme /  
Brochet / Carpe commune /  
Carpe miroir / Chabot / Chevesne /  
Écrevisse américaine / Gardon / Goujon /  
Grémille / Hotu / Loche franche /  
Loche de rivière / Lamproie de planer /  
Perche commune / Perche soleil / Poisson chat /  
Pseudorasbora / Rotengle / Sandre / Silure /  
Spirlin / Tanche /  
Vairon / Vandoise

### Espèces dominantes du contexte

Ablette / Brochet / Chevesne / Gardon

### Espèce amphihaline

Anguille

### Espèces exotiques envahissantes (EEE)

Écrevisse américaine / Perche soleil /  
Pseudorasbora

### Biotypologie théorique / Biotypologie observée

B7 / B7

Milieu où toutes les espèces attendues sont  
représentées.

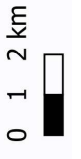


Ru de Macon





## DONNÉES PISCICOLE ET CONTINUITÉ ÉCOLOGIQUE



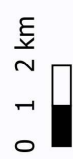
Source : BD Carthage / IGN  
Date : 02/2021



FRAYÈRES ET AUTRES MESURES DE PROTECTION DES ESPÈCES PISCICOLES



- Cours d'eau
- Canal
- Réservoir biologique
- Arrêté de protection frayère liste 1 et 2**
- Frayère en liste 1
- Frayère en liste 2
- Réserve de pêche 2020**
- Réserve de pêche
- Réserve de pêche
- Limite départementale



Source : BD Carthage / IGN  
Date : 02/2021





## DIAGNOSTIC



### Impacts sur l'espèce repère



### Facteurs limitants



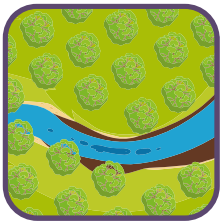
3 ouvrages fortement contraignants : Barrage de Beaulieu / Complexe du Moulin Soufflet + déversoir du Livon / Barrage de Conflans-sur-Seine.



Stations d'épurations non conformes en performance en 2020 (Crancey et la Saulsotte).



Présence importante de plans d'eau et étangs dans le lit majeur.



Populiculture importante en zone rivulaire et dans le lit majeur.



Gestion hydraulique des lacs réservoirs Seine et Aube qui influence les niveaux d'eau et les débits saisonniers.

RECRUTEMENT

CROISSANCE

ACCUEIL

I

M

F

M

M

F

M

F

F

M

F

M

I

M

F

I

M

F

IMPACT IMPORTANT    IMPACT MODÉRÉ    IMPACT FAIBLE



### Évolution de l'état fonctionnel 2003/2021



STABLE





## PRÉCONISATION D' ACTIONS



### Actions à mettre en oeuvre

#### Connaissance

Suivi comportemental du brochet et son déplacement en grand cours d'eau (projet en cours sur le département).

Inventaire de toutes les noues présentes sur le contexte et établir un diagnostic de leurs fonctionnalités.

Étudier les débits minimums biologiques.

#### Milieu

Restauration de la continuité écologique longitudinal et latérale : effacement, contournement ou équipement des principaux obstacles pour améliorer le transport sédimentaire et la circulation des espèces vers leurs zones de nourrissage ou de reproduction.

Conservation des habitats boisés immergés qui ne constituent pas d'obstacles majeurs à l'écoulement.

Acquisition foncière dans le lit majeur au niveau des annexes et autres bras mort, pour conserver ou favoriser des habitats boisés naturels ou des zones ouvertes favorables à la reproduction.

#### Administratif & Réglementaire

Réduction des pollutions : mettre en conformité les rejets domestiques et industriels.

Variation plus naturelle des débits : meilleure prise en compte des périodes de reproduction du brochet et d'un débit minimum suffisant dans les modalités de gestion des lacs réservoirs (DMB).

Conserver les prairies de fauches et zones inondables non boisées : encourager la contractualisation des MAEC et accompagner la création de la RNN.



### Réponse du milieu



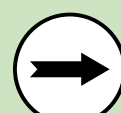
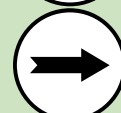
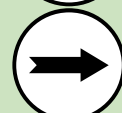
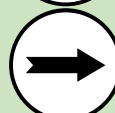
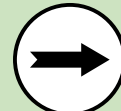
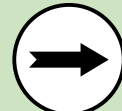
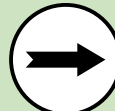
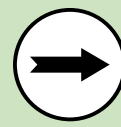
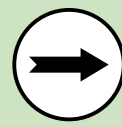
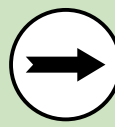
État biologique



État physique du milieu



État physico-chimique



### Objectifs de gestion piscicole

## PATRIMONIALE



AMÉLIORATION



SANS EFFET